

Министерство образования и науки республики Бурятия
Муниципальное бюджетное образовательное учреждение
«Бичурская средняя общеобразовательная школа №1»

Аттестационные материалы

Портфолио

ФИО **Афанасьева Лариса Кузьминична**

Должность **Социальный педагог**

Имеющаяся категория **Соответствие занимаемой должности**

Заявленная категория **Первая**

Содержание

Раздел 1. Общие сведения о педагоге

1. Общие сведения
2. Копия аттестационного листа
3. Копия диплома
4. Копия трудовой книжки
5. Сведения о курсовой подготовке.
Копии удостоверений о повышении квалификации.
6. Сведения о награждениях.
Копии грамот, благодарственных писем

Раздел 2. Самоанализ профессиональной деятельности

Раздел 3. Результаты профессиональной педагогической, научно-методической деятельности педагога. Профессиональные достижения педагогического работника.

1. Авторская программа
2. Сведения об участии в научно-практических конференциях, мастер-классах.
Копии сертификатов
3. Сведения об участии в профессиональных конкурсах.
Копии грамот, благодарственные письма.
4. Результаты диагностических исследований
5. Работа с родителями
6. Представление руководителя на аттестуемого педагога
7. Отзывы о работе

Общие сведения о педагоге

Фамилия, имя, отчество – Афанасьева Лариса Кузьминична

Дата рождения - 03 июля 1963 года

Место работы педагогического работника – Муниципальное бюджетное образовательное учреждение «Бичурская средняя общеобразовательная школа №1» Бичурский район, с. Бичура, ул. Советская, 7 «а».

Занимаемая должность и дата назначения на эту должность – Социальный педагог, 1 сентября 2004 года.

Наличие квалификационной категории, дата ее присвоения – соответствие занимаемой должности, Приказ №1899 от 04.07.2012 г.

Образование - средне – специальное



Наименование образовательного учреждения, год окончания - Улан-Удэнское педагогическое училище №2, 1983 г.

Специальность – Дошкольное воспитание.

Квалификация - Воспитатель дошкольных учреждений.

Педагогический стаж – 27 лет 11 мес.

Педагогический стаж по занимаемой должности – 12 лет 8 мес.

Общий трудовой стаж – 37 лет 8 мес.

Наличие наград и поощрений – в ноябре 2014 г. благодарственное письмо Администрации МО «Бичурский район» за многолетний плодотворный труд в деле обучения и воспитания подрастающего поколения;

27.11. 2015 г. награждена грамотой Управления образования администрации МО «Бичурский район» за добросовестный труд, творческий подход и весомый вклад в развитие отдыха, оздоровления и занятости детей в летний период;

Май 2016 г. награждена дипломом Министерства культуры Новосибирской области, Главным Управлением образования мэрии г. Новосибирска, ГАОУ ДПО НСО «Новосибирский институт повышения квалификации и переподготовки работников образования», ГБУ НСО «Дом молодежи», МБОУ ДО г. Новосибирска ЦДО «Алые паруса» за участие в открытом региональном конкурсе по сохранению и развитию русской традиционной культуры в современном образовательном пространстве.



Повышение квалификации - с 17.09.2014 г. по 17.11.2014 г. в Государственном бюджетном образовательном учреждении высшего профессионального образования города Москвы «Московский городской педагогический университет», «Организация инклюзивного образования детей-инвалидов с ОВЗ в общеобразовательных организациях» - 72 часа.

17.10.2014 г. – участие в республиканской научно-практической конференции «Развивающее образование: перспективы инновационного движения в Республике Бурятия» - 8 час.

11.02.2016 г. – участие в научно-практической конференции «Создание адаптивной образовательной среды для детей с ОВЗ»

19.10.2016 г. Республиканская психолого- медико-педагогическая комиссия, семинар «Создание специальных условий, обеспечивающих реализацию адаптированных программ в общеобразовательных организациях».





ХАРАКТЕРИСТИКА - ПРЕДСТАВЛЕНИЕ
социального педагога МБОУ «Бичурская СОШ №1»

Афанасьевой Ларисы Кузьминичны, 1963 г.р.

Афанасьева Лариса Кузьминична окончила в 1983 году Улан - Удэнское педагогическое училище №2 по специальности «Дошкольное воспитание. Воспитатель дошкольных учреждений», имеет педагогический стаж работы 33 года, из которых 12 лет работала в дошкольных учреждениях, 8 лет работала школьным библиотекарем в МБОУ «Бичурская СОШ №1». С сентября 2004 года Лариса Кузьминична занимает должность социального педагога в МБОУ «Бичурская СОШ №1». Педагог систематически повышает квалификацию на курсах в БРИОП, неоднократно была аттестована на соответствие занимаемой должности.

За годы работы зарекомендовала себя социальным педагогом, владеющим на высоком уровне как теоретической, так и практической методикой социальной работы. Основными направлениями её работы являются:

- организация социально – педагогического контроля за условиями воспитания и поведения несовершеннолетних;
- социально – педагогическая поддержка учащихся, испытывающих затруднения в адаптации из – за социально - неблагополучной обстановки в семье;
- предупреждение всевозможных отклонений в поведении несовершеннолетних;
- координация взаимоотношений в классном и школьном коллективах;
- пропаганда здорового образа жизни и т.п.

Афанасьева Л.К. в полной мере обладает высокими профессиональными качествами, чувством ответственности. В результате использования комплекса профилактических мер за последние три года наблюдается снижение количества учащихся из группы риска, состоящих на внутришкольном учете и ПДН.

Социальный педагог оказывает методическую и практическую помощь классным руководителям в воспитании детей и подростков из многодетных, малообеспеченных, проблемных семей, а также семей, состоящих на внутришкольном учете.

Ежегодно составляется социальный паспорт классов и школы, с помощью которого анализируется социальная среда обучающихся, планируется работа по профилактике правонарушений, адаптации семей в сложной жизненной ситуации.

Большой вклад вносит Лариса Кузьминична в организацию горячего питания школьников, а также занятости детей и подростков, особенно в летнее время.

За добросовестный труд, творческий подход и достигнутые успехи в воспитании и обучении подрастающего поколения Афанасьева Л.К. награждена Почетными грамотами ОО, Благодарственным письмом Администрации МО «Бичурский район», 2014г; Почетными грамотами Районного управления образованием МО «Бичурский район», 2015

г.: Дипломом ГАОУ ДПО НСО «Новосибирский институт повышения квалификации и переподготовки работников образования, 2016 г.

Основываясь на анализе профессионализма, творческого подхода к процессу социализации и воспитания подрастающего поколения, учитывая достигнутые результаты, авторитет и уважение среди коллег администрация МБОУ « Бичурская СОШ№1» ходатайствует о присвоении первой квалификационной категории социальному педагогу Афанасьевой Ларисе Кузьминичне.

Директор школы



О.С. Серявина
О.С. Серявина

Раздел 2. Самоанализ профессиональной деятельности.

"Каждый человек - это книга, надо только суметь прочитать её".

У. Ченинг,

В МБОУ «Бичурская средняя общеобразовательная школа №1» я работаю с сентября 1996 года. Свою деятельность, как социальный педагог, начала с 2004 года. Работа ведется на 0,5 ставки.

Социально-педагогическая служба охватывает все направления работы: с учащимися, с родителями, с педагогами школы.

Социальный педагог выступает посредником между ребёнком и взрослым, ребёнком и его окружением, а также в роли наставника при непосредственном общении с ребёнком или его окружением. Поэтому я в своей профессиональной деятельности стремлюсь по возможности предотвратить проблему, своевременно выявить и устранить причины.

Мною осуществляется комплекс мероприятий по воспитанию, развитию, и социальной защите личности, выявление интересов и потребностей, трудностей и проблем, конфликтных ситуаций, отклонений в поведении обучающихся и своевременное оказание им социальной помощи, установление сотрудничества с органами социальной защиты, с органами опеки и попечительства, РКДН и ЗП, ПДН, правоохранительными органами. Работа социального педагога ведется в соответствии с планом школы и планом социального педагога.

Целью своей работы ставлю:

Социальная защита учащихся с ограниченными возможностями здоровья.

Социально-педагогическая поддержка детей, оказавшихся в трудной жизненной ситуации.

Социальная защита прав детей, создание благоприятных условий для развития ребенка, установление связей между семьей и школой.

Для реализации данной цели решались следующие **задачи**:

1. Оказывать социально-педагогическую поддержку детям, имеющим проблемы в обучении, трудности в общении, адаптации.
2. Способствовать успешной социализации опекаемых детей и детей с ограниченными возможностями.
3. Оказывать консультативную помощь родителям в вопросах воспитания и решении социально - педагогических проблем ребенка.

В своей работе я руководствуюсь:

- Законом «Об образовании», <https://rg.ru/2012/12/30/obrazovanie-dok.html>
- Конституцией РФ, <http://constitution.kremlin.ru/>
- «Конвенцией ООН о правах ребенка»,
http://education.simcat.ru/school61/files/1453581184_konvenciya_o_pravah_rebenka.pdf
- ФЗ «Об основах системы профилактики безнадзорности и правонарушений среди несовершеннолетних», <http://ivo.garant.ru/#/document/12116087/paragraph/65349:0>
- ФЗ «Об основных гарантиях прав ребенка в РФ»,
<https://rg.ru/2012/12/30/obrazovanie-dok.html>
- Должностными обязанностями социального педагога.
- Положением о постановке учащихся и семей на внутришкольный учет,
http://mboubsosh1.ucoz.ru/polosch_o_postanov_uchet.docx
- Положением о Совете профилактики правонарушений несовершеннолетних обучающихся, http://mboubsosh1.ucoz.ru/polosch_o_sovete_profilaktiki-1.docx
- Положением об оздоровительном лагере дневного пребывания,
http://mboubsosh1.ucoz.ru/polosch_LDP.docx
- Положением о порядке учета детей на закрепленной территории,
http://mboubsosh1.ucoz.ru/dokumenty/polozhenie_o_porjadke_ucheta_detej_na_zakreple_nnoj.doc
- Положением о порядке и организации бесплатного питания учащихся.
http://mboubsosh1.ucoz.ru/polosch_o_pitanii_detei.docx

Для достижения положительных результатов в своей деятельности я:

- 2 раза в месяц провожу отчет по выполнению всеобуча;
- Поддерживаю связь с родителями;
- Изучаю социальные проблемы учеников;
- Веду учет и профилактическую работу с детьми из неблагополучных семей и семей, оказавшихся в трудной жизненной ситуации;
- Осуществляю социальную защиту детей из семей «группы риска»: многодетных; состоящих на опеке; неполных; малообеспеченных.
- Провожу посещение на дому детей, состоящих на опеке и детей из неблагополучных семей.
- Консультируюсь с классными руководителями.

Так в начале каждого нового учебного года проводятся операции: «Всеобуч»,

заполняются социальные паспорта классов, проходят сверки с органами опеки и попечительства, КДН и ЗП, инспекции по делам несовершеннолетних, идет сбор документов для предоставления учащихся на льготное питание, составляются базы данных на учащихся с определением социального статуса семей (многодетные, матери - одиночки, малообеспеченные и т.д.), семей, находящихся в социально опасном положении, семей «группы риска», семей с детьми - инвалидами, воспитывающихся в неполной семье (одним отцом, одной матерью).

В школе обучаются дети из разных семей. Ежегодно в начале учебного года классными руководителями составляются социальные паспорта классов и, на их основе составляется социальный паспорт школы.

На основании этой работы определяются категории учащихся и направления работы с ними.

В течение учебного года проводится ежедневный контроль посещаемости учеников, выясняются причины их отсутствия или опозданий, поддерживается тесная связь с родителями и классными руководителями. С родителями проводится большая профилактическая работа: беседы, консультации, встречи с педагогами и инспекторами по делам несовершеннолетних.

Всего в школе 506 детей. Школа работает в одну смену. Детей - инвалидов – 9. Детей с ОВЗ -7. Детей-сирот и детей, оставшихся без попечения родителей – 22, из малообеспеченных семей – 61, из многодетных семей – 84, в неполных семьях проживает – 90 детей, в том числе с одной матерью – 85 (16,8%), с одним отцом – 5(0,98%). Трудных семей – 14.

В настоящее время большое внимание уделяется социальной работе с многодетными, неблагополучными и социально-незащищенными семьями.

В течение года осуществляется периодический патронаж неблагополучных семей, семей, в которых воспитываются опекаемые дети, составляются акты обследования жилищно-бытовых условий проживания несовершеннолетних. С родителями проводятся индивидуальные консультации, беседы, решаются вопросы по оказанию помощи таким семьям.

В основе социально-педагогической деятельности лежат следующие **принципы:**

1. принцип взаимодействия - сотрудничество со всеми работниками школы,
2. принцип индивидуального подхода, основанного на гуманном отношении к личности, уважении прав учащегося, педагога и родителя, создание условий для

- социализации личности, индивидуальная помощь в ликвидации конфликтных и критических ситуаций в социальном взаимодействии личности, целостном становлении её жизненных отношений;
3. Общественная защита прав каждого ребенка на достойную жизнь в обществе, независимо от его физического, умственного развития и социального статуса;
 4. сохранение профессиональной тайны.

Основными направлениями социально-педагогической деятельности являются:

1. ***Социально - педагогическая диагностика*** с целью выявления социальных и личностных проблем ребенка: изучаем личность ребенка, его индивидуальные особенности, жилищно-бытовые условия, особенности воспитания ребенка, семейные отношения.
2. ***Социально-правовое.***
Социально-педагогическая защита прав ребенка; выявляем и поддерживаем учащихся, нуждающихся в социально- педагогической поддержке.
3. ***Консультативное***
Социально-педагогическое консультирование учащихся, оказавшихся в сложной жизненной ситуации, консультирование родителей, педагогов, по решению социально-педагогических проблем ребенка.
4. ***Профилактическое.***
Социально-педагогическая профилактика и коррекция - способствуем своевременному выявлению и предупреждению фактов отклоняющегося поведения учащихся, формированию потребностей в ведении учащимся здорового образа жизни, проводим профилактическую работу с учащимися, состоящими на учете в школе, в ПДН ОМВД РФ по Бичурскому району, КДН, органами опеки и попечительства.
5. ***Методическое.***
Организационно-методическая деятельность - провожу анализ своей социально - педагогической деятельности, с целью повышения педагогического мастерства, участвую в работе педагогических советов школы, в Совете профилактики по социально – педагогическим проблемам, участвую в районных семинарах социальных педагогов, изучаю новинки методической литературы по социальной педагогике.
6. ***Охранно- защитное***

Использую правовые нормы для защиты прав и интересов личности, содействую применению мер государственного принуждения и реализации юридической ответственности в соотношении лиц (законных представителей), допускающих прямые или опосредованные противоправные воздействия на подопечных социального педагога.

Социальный педагог по своему предназначению призван предотвратить проблему, своевременно выявить и предотвратить причины, порождающие её, обеспечить профилактику различного рода негативных явлений (нравственного, физического, социального плана), отклонений в поведении. Поэтому приходится осваивать различные социальные роли и менять их в практической деятельности в зависимости от ситуации и характера решаемой проблемы. Это могут быть роли посредника, защитника интересов ребенка, консультанта.

Эффективное решение поставленной цели было возможно только при полном взаимодействии и взаимопонимании семьи и школы, при активном участии всех субъектов образовательного процесса.

Учитывая, что семья в настоящее время большую часть времени вынуждена решать социально бытовые проблемы, уделяется недостаточное внимание развитию и воспитанию детей, утрачены семейные традиции, которые позволяли ребенку усваивать с раннего возраста общечеловеческие ценности. Для этого были проведены беседы с детьми и их родителями, консультации.

Деятельность социально-педагогической службы направлена на оказание социально-педагогической поддержки детям, имеющим проблемы в обучении, трудности в общении, адаптации, успешной социализации детей, состоящих на опеке и детей с ограниченными возможностями здоровья.

Социально – педагогическая деятельность.

1. Работа с учащимися

Работа с учащимися носит многогранный характер: направлена на решение социально-педагогических проблем, профилактику правонарушений, формирование потребности в ведении здорового образа жизни, саморазвитии и самовоспитании, включение ребенка в социально-значимую деятельность.

В рамках этого направления осуществляется систематическое отслеживание социального статуса ребенка, работа по выявлению учащихся, находящихся в социально – опасном положении, социализация детей с ограниченными возможностями здоровья,

профилактику правонарушений, формирование потребности в ведении здорового образа жизни саморазвитии и самовоспитании, включение ребенка в социально-значимую деятельность. При работе с учащимися использую различные формы, методы, приемы и способы. Ведущим направлением в нашей деятельности является решение проблем ребенка. Проблемы носят разноплановый характер, и в зависимости от возникшей проблемы выстраивается алгоритм работы с данным ребенком. Для эффективности мы применяем технологию индивидуальной работы. Так, решение любой проблемы ребенка, начинается с диагностирования, который включает в себя обязательный этап сбора, анализа и систематизации информации. Следует учитывать, что ребенок не всегда может сформулировать проблему, которая у него возникает, и объяснить, чем она вызвана. В этом случае наша задача заключается в том, чтобы самим выявить все значимые обстоятельства ситуации и поставить социальный диагноз. Сбор информации происходит через такие методы как: наблюдение за ребенком (в учебной и во внеклассной деятельности); беседа непосредственно с ребенком, классным руководителем, преподавателем - предметником, родителями; методы диагностики личности, семьи, социума. Для выявления дополнительных сведений о ребенке проводится мониторинг социальной ситуации развития ребенка. Цель - отслеживание социальной ситуации развития ребенка. По завершению данного этапа составляем характеристику ситуации, в которой находится ребенок, а так же характеристику проблемных состояний ребенка. Данная информация фиксируется в документах:

1. Журнал учета учащихся и их семей, находящихся в трудной жизненной ситуации,
2. Журнал бесед с родителями,
3. Журнал бесед с учащимися,
4. Журнал учета детей – инвалидов и детей с ограниченными возможностями здоровья,
5. Журнал учета детей, состоящих на опеке.

Дети особой категории (дети, состоящие на опеке и дети с ограниченными возможностями здоровья) нуждаются в особом профессиональном отношении к ним, такие дети часто испытывают трудности адаптации в окружающем обществе (М. Даниил, 2004 г.р., Т. Данил, 2009 г.р., З. Аяна, 2001г.р.). (см.п.3.15), (см.п.3.16).

Основной задачей при работе с этой категорией детей, является социализация в обществе, формирование позитивного отношения и создание условий для их гармоничного развития. Для работы с такими детьми использую различные формы, одна из которых - беседы на различные темы: по общению с другими людьми, формированию здорового образа жизни, правила этикета и культуры поведения.

Следующий этап - поиск путей решения этой проблемы. Для этого на основании диагноза ставим цель, в соответствии с которой формулируем конкретные задачи деятельности и определяем выбор путей решения проблемы.

2. Работа с родителями

Семья обеспечивает своим членам экономическую, социальную, психологическую и физическую безопасность и защищенность. Для того, чтоб полноценно реализовать эти функции, современная семья нуждается в помощи и поддержке. В такой помощи нуждаются неполные и многодетные семьи, семьи одиноких матерей, семьи, воспитывающие детей с ограниченными возможностями здоровья, семьи с детьми, состоящими на опеке, семьи безработных, асоциальные семьи, группы риска. (см. п.3.1), (см.п.3.17), (см. п.3.18).

Благоприятная психологически семейная атмосфера и эмоционально насыщенная жизнь в школе играют большую роль в воспитании учащегося. Они создают предпосылки для развития интеллекта ребенка и его духовно-нравственного воспитания. Именно поэтому так важно взаимодействие родителей и педагогов, семьи и школы в вопросах воспитания.

Именно в семье закладываются основы нравственности человека, формируются нормы поведения, раскрываются внутренний мир и индивидуальные качества личности. Семья способствует не только формированию личности, но и самоутверждению человека, стимулирует его социальную, творческую активность, раскрывает индивидуальность. Современная ситуация, в которой оказалось наше общество, потребовала поиска новой модели общественного воспитания личности в открытой социальной среде, которое осуществляют сегодня не только родители, но и их помощники — социальный педагог, воспитатели, учителя, общественность.

Решаются следующие задачи: повышение социологической компетентности родителей в воспитании детей, сотрудничество с родителями в вопросах, связанных с решением проблем. В рамках этого направления осуществляется консультирование родителей, беседы, патронаж (посещение семьи на дому), родительские собрания.

В работе с неблагополучными семьями основными методами работы являются **наблюдение и беседы, посещения на дому**, из которых я узнаю духовную жизнь семьи, условия жизни детей, выясняю все трудности воспитания, исследую сложившуюся проблемную ситуацию. Таким образом выделяется **алгоритм работы с неблагополучными семьями**:

1. Изучение семьи и существующих проблем,
2. Обследование жилищных условий,
3. Составление актов посещения семьи,

4. Совместная деятельность с организациями (социальная защита, ОМВД ПДН, КДН, органы опеки и попечительства), (см. п.3.9; см.п.3.10)
5. Составление плана работы.

В целях профилактики правонарушений и преступлений несовершеннолетних была активизирована работа, направленная на формирование норм поведения учащихся школы, расширение правового кругозора учащихся и родителей путем проведения мероприятий воспитательного и нравственного содержания, усиление контроля за учащимися «группы риска», учащимися, склонными к пропускам уроков. Отлажена система работа с инспектором ОДН. Составлен совместный план мероприятий по профилактике правонарушений среди несовершеннолетних учащихся.

Диагностика детей, состоящих на внутришкольном учете, учете в РКДН и ОМВД ПДН

В сравнении с предыдущими годами, в 2015 – 2016 учебном году и в 2016 – 2017 учебном году снизилась тенденция правонарушений среди учащихся школы, отмечаются положительные результаты работы. . (см. п 3.2), (см. п 3.3)

Одной из форм работы по профилактике правонарушений и преступлений является Совет профилактики. В его состав входят:

директор школы, заместитель директора по воспитательной работе, социальный педагог, педагог-психолог, совет старшеклассников.

Задачи Совета профилактики:

- предупреждение правонарушений и преступлений;
- осуществление контроля за соблюдением правопорядка;
- итоги контроля за посещаемостью;

На Совете профилактики рассматриваются не только те учащиеся, которые совершили правонарушения, но и имеющие неудовлетворительные оценки по предметам, опаздывающие на занятия или их пропускающие, не посещающие школу по каким-либо причинам. Рассматривались результаты коррекционной работы, вопросы эффективности профилактических программ. Роль педагога сводится не только к выработке стратегии педагогической коррекции и оценки результатов. Результатом работы является не только снижение показателей по числу детей, находящихся на профилактическом учете, но и оказание своевременной поддержки ребенку в кризисной ситуации. Также рассматриваются родители, уклоняющиеся от обучения и воспитания своих детей. Совет профилактики проводится 1 раз в месяц. (см.п.3.14)

Коррекционная работа с «**группой риска**», проходила в форме индивидуальных и групповых занятий, бесед и консультаций. Работа была направлена на предупреждение правонарушений и закрепление норм поведения в обществе. (см. п.3.3)

Льготное питание детей социальной столовой

Ежегодно на протяжении всего учебного года организуется льготное питание детей социальной столовой для детей - инвалидов, детей, состоящих на опеке, многодетных и малообеспеченных. Для этого собирается пакет документов: (справка о составе семьи, справки о заработной плате родителей, справки с отдела социальной защиты населения о том, что семья является многодетной). Так в 2012-2013 г льготное питание осуществлялось для **-152** детей, 2013-2014г. – для **141** учащегося, 2014-2015 г. –для **147** детей, 2015-2016 г.- питались льготно **142** учащихся, 2016-2017 г.- питаются **164** ученика. (см п.3.4)

Летнее оздоровление детей на базе школы

Ежегодно на базе школы проходит летний оздоровительный сезон в лагере дневного пребывания для детей, работающих родителей и детей, находящихся в трудной жизненной ситуации. (см. п .3.5). Для реализации оздоровления детей привлекаются старшеклассники, которые от центра занятости работают вожатыми. (см. п.3.6)

3.Работа с педагогическим коллективом

Деятельность социального педагога неразрывно связана с работой педагогов школы и носит системный характер. Взаимодействие с педагогическим коллективом осуществляется в следующих направлениях:

индивидуальная работа по проблеме учащегося строится с классным руководителем, преподавателем-предметником, узкими специалистами школы.

С классными руководителями выстраивается наиболее тесное взаимодействие, так как он оказывает первичную помощь ребенку в решении его проблем.

В тесном сотрудничестве с классными руководителями осуществляем посещение неблагополучных семей на дому и семей, где воспитываются дети «группы риска».

Посещения осуществляются как по плану, так и в экстренном порядке. Составляются акты посещения семьи с подписью законных представителей учащегося.

Тесное взаимодействие в работе социального педагога с педагогом – психологом по всем волнующим вопросам, способствующим здоровому микроклимату в образовательном учреждении.

4.Работа с социальными партнерами села, района.

Одной из функций социального педагога является посредничество со специалистами различных служб, оказывающих помощь ребенку и семье. Осуществляя посредническую функцию, социальный педагог включает семьи в активное взаимодействие со школой. У нас систематически происходит обмен информацией, совместные рейды в неблагополучные семьи, оказание обоюдной консультативной помощи по различным ситуациям, выявление неблагополучных и оказавшихся в сложной жизненной ситуации семей.

С органами опеки и попечительства МО «Бичурский район» осуществляется отлаженное, структурированное взаимодействие на протяжении многих лет.

Во взаимодействии с ПДН ОМВД РФ по Бичурскому району осуществляется планомерная систематическая работа в следующих направлениях:

- Совместные рейды по неблагополучным семьям, при посещении которых проводятся профилактические беседы, разъяснительная работа.
- Организация деятельности по профилактике правонарушений среди несовершеннолетних: совместные беседы с инспектором, выступления на родительских собраниях.

Комиссия по делам несовершеннолетних и защите их прав МО «Бичурский район» осуществляет профилактику безнадзорности и правонарушений среди детей, защиту их прав. В комиссию приходится обращаться в ситуациях дополнительных мер по привлечению родителей к исполнению своих обязанностей, в тех случаях, когда комплекс социально-педагогических мер не имел положительный результат.

Ведется совместная работа с Центром занятости Бичурского района по вовлечению учащихся в трудовую деятельность.

Для успешной работы у меня имеется:

1 Должностные инструкции социального педагога,

1. 2 План работы социального педагога, http://mboubsosh1.ucoz.ru/plan_sozrabota2015-2016_uch.g..doc, (см. п.3.19).

3 Программа (см. п.3.7; см.п.3.8)

4 Социальный паспорт школы, http://mboubsosh1.ucoz.ru/sozialnii_pasport_2014-2015.doc,
http://mboubsosh1.ucoz.ru/soz_paspart_15-16.doc,

http://mboubsosh1.ucoz.ru/VR/socialnyj_pasport_2016-2017_g..doc

5 Социальные паспорта классов,(п.3.13)

6 Отчет о проделанной работе за прошедший год,

http://mboubsosh1.ucoz.ru/otchet_sozrabota_14-15.doc,

7 План совместной работы МБОУ «Бичурская СОШ №1» и Комиссии по делам несовершеннолетних Бичурского района,(см.п.3.9)

8 План совместной работы МБОУ «Бичурская СОШ №1» с ПДН ОВД по предупреждению правонарушений среди учащихся школы, (см.п.3.10)

9.Методические рекомендации,

10 Список детей-сирот и детей, оставшихся без попечения родителей,

11 Список детей – инвалидов и с ОВЗ,

12 Список детей из малообеспеченных детей,

13 Список детей из многодетных семей,

14Список детей из неблагополучных семей,

15 Списки детей, состоящие на учете в ПДН, КДН, на внутришкольном учете,

16 Списки детей по подворному обходу на закрепленной за школой территории.

На начало учебного года провожу социальную паспортизацию классов и на основе полученных данных составляю социальный паспорт школы.

http://mboubsosh1.ucoz.ru/VR/socialnyj_pasport_2016-2017_g..doc

Анализирую образовательный уровень родителей учащихся, создаю банк данных учащихся – детей «группы риска», состоящих на внутришкольном учёте, на учёте в ПДН, КДН, составляю списки многодетных семей, нуждающихся в социальной защите, малообеспеченные, неблагополучные семьи, списки детей – сирот, детей, оставшихся без попечения родителей, занятость родителей, их трудоустройство, образование родителей, статус семей - все в процентном соотношении.

Раздел 3. Результаты профессиональной педагогической, научно-методической деятельности педагога. Профессиональные достижения педагогического работника.

Учитывая все проблемы, хорошо изучив особенности детей, видя перед собой конечную цель, я поставила перед собой следующие **задачи**:

1. Систематизировать профилактическую работу по предупреждению правонарушений.
2. Создать банк данных по профилактике вредных привычек и сохранению здоровья учащихся. Использовать данные в работе с учащимися и родителями.
3. Организовать постоянный контроль досуга учащихся с девиантным поведением.

Провожу изучение контингента подростков и их семей, выделяя учащихся и подростков, оказавшихся в трудной жизненной ситуации. Поддерживаю тесную связь с родителями, классными руководителями, учителями-предметниками, администрацией школы и комиссией по делам несовершеннолетних, ПДН ОМВД РФ по Бичурскому району, главами и специалистами сельских поселений.

Провожу коррекционную работу с семьями группы риска, с семьями с проблемными детьми, с детьми с отклонением в поведении. Устанавливаю социально-демографический фактор семьи.

Особое место в моей работе занимают дети-сироты и дети, оставшиеся без попечения родителей. Социально-педагогическая деятельность направлена на оказание помощи ребенку, оставшемуся без попечения родителей, адаптации его в обществе, обеспечение конституционных прав детей, осуществление комплекса мероприятий по воспитанию, образованию, развитию и социальной защите личности. Содействуем созданию обстановки благоприятного психологического комфорта в школе и безопасности личности детей, обеспечиваем охрану их жизни и здоровья.

Проводится социально – педагогическая поддержка таких детей (дети – сироты, дети – инвалиды). Для этой категории детей ежегодно администрацией школы организуются подарки к новому году.

Анализируя свою работу, можно выявить ряд проблем, которые возникают в процессе работы:

1. Проблемы, связанные с неадекватным и девиантным поведением детей и подростков в социальной среде;
2. Проблемы, связанные с неблагополучием семьи, нарушением прав ребенка;
3. Проблемы, связанные с конфликтами и морально-психологическим климатом в школе;
4. Проблемы, связанные с сохранением психического здоровья детей, развитием личности, самоопределением детей и подростков;
5. Проблемы тяжелого материального положения родителей, безнадзорность, алкоголизм и, как следствие, педагогическая запущенность детей, педагогическая безграмотность родителей, их неготовность и или нежелание заниматься полноценным воспитанием детей.

Участие в научно – практических конференциях

С 17.09.2014 г. по 17.11.2014 г. в Государственном бюджетном образовательном учреждении высшего профессионального образования города Москвы «Московский городской педагогический университет», «Организация инклюзивного образования детей-инвалидов с ОВЗ в общеобразовательных организациях» - 72 часа.

17.10.2014 г. – участие в республиканской научно-практической конференции «Развивающее образование: перспективы инновационного движения в Республике Бурятия» - 8 час.

11.02.2016 г. – участие в научно-практической конференции «Создание адаптивной образовательной среды для детей с ОВЗ»

19.10.2016 г. Республиканская психолого- медико-педагогическая комиссия, семинар «Создание специальных условий, обеспечивающих реализацию адаптированных программ в общеобразовательных организациях».

1.

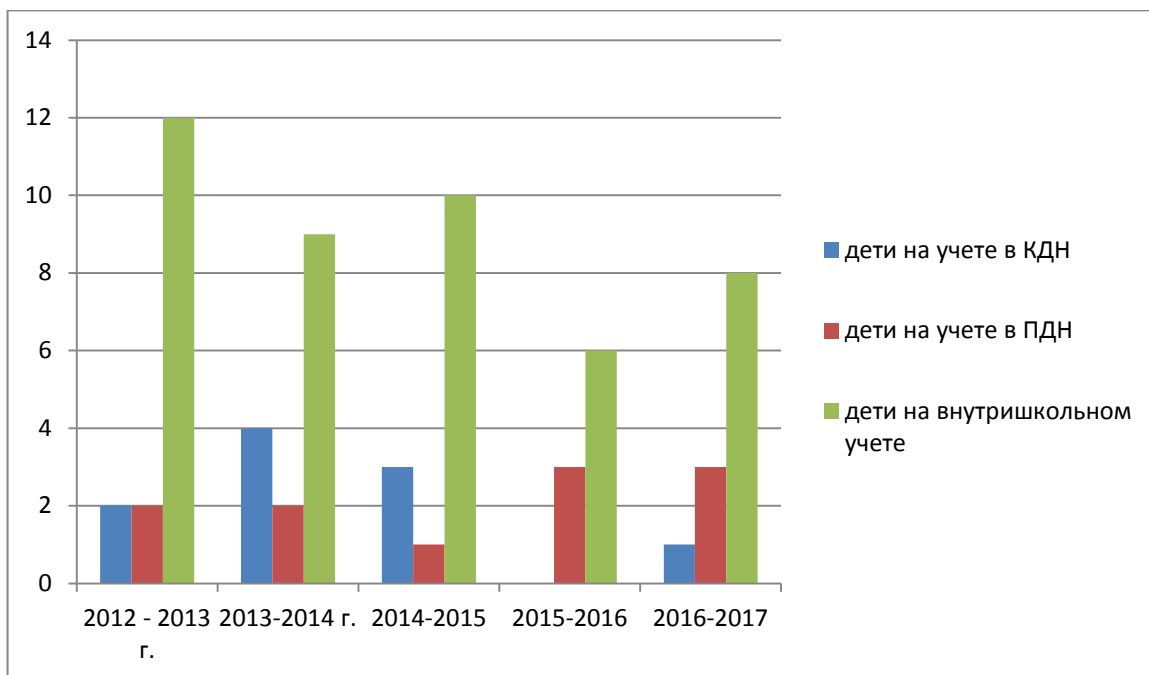
Диагностика социального статуса детей

Категория	2012 – 2013 уч.г.	2013 - 2014 уч.г.	2014 – 2015 уч.г.	2015 – 2016 уч.г.	2016 – 2017 уч.г.
Количество детей в школе	455	471	484	494	506
Дети - инвалиды	6	7	5	7	9
Дети, состоящие на опеке	9	13	14	15	22
Многодетные	60	68	86	78	84
Малообеспеченные	66	84	65	49	61
Неполные	107	120	108	113	90
Одна мать	104	116	104	108	85
Один отец	3	4	4	5	5
Трудные, неблагополучные семьи	10	12	9	8	14
Дети с ОВЗ	4	6	5	2	8
С девиантным поведением	10	9			

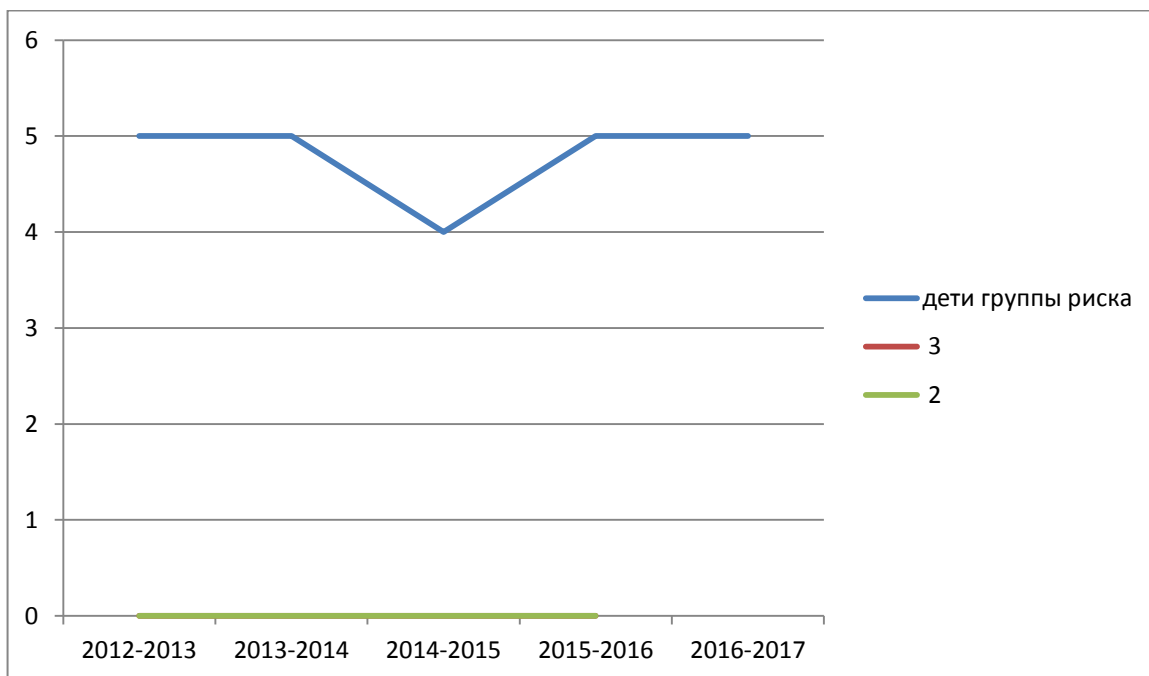


Директор О.С. Серявина О.С. Серявина

2. Диагностика детей, состоящих на внутришкольном учете, учете в РКДН и ОМВД ПДН

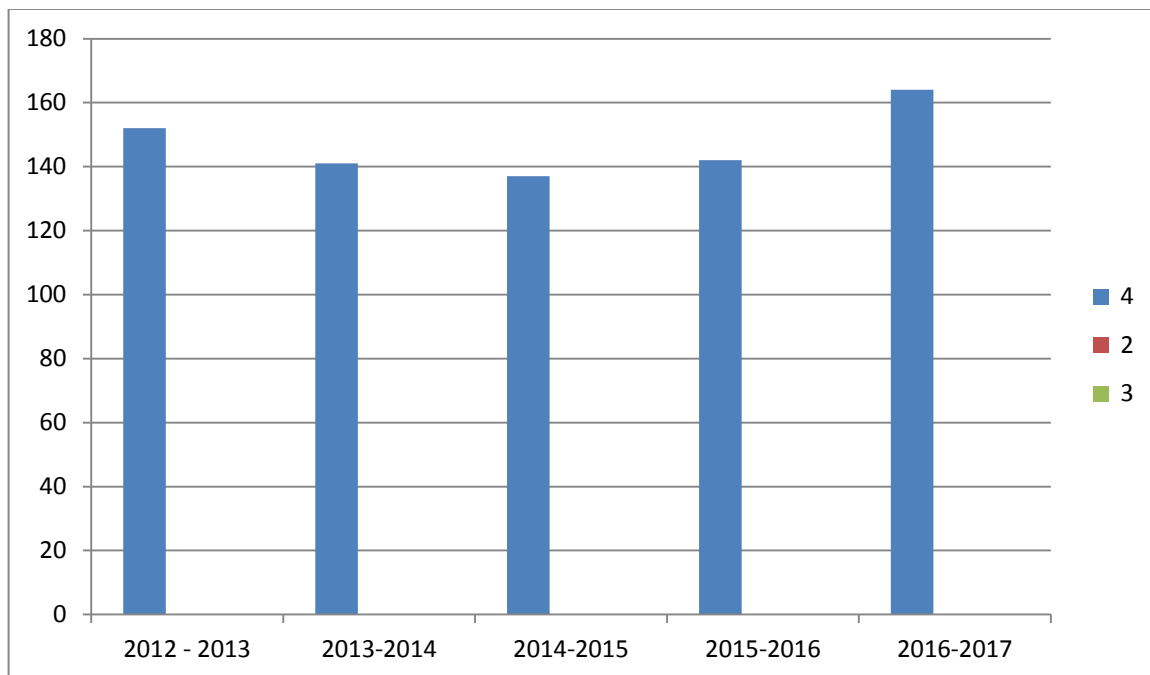


3. Дети «Группы риска»



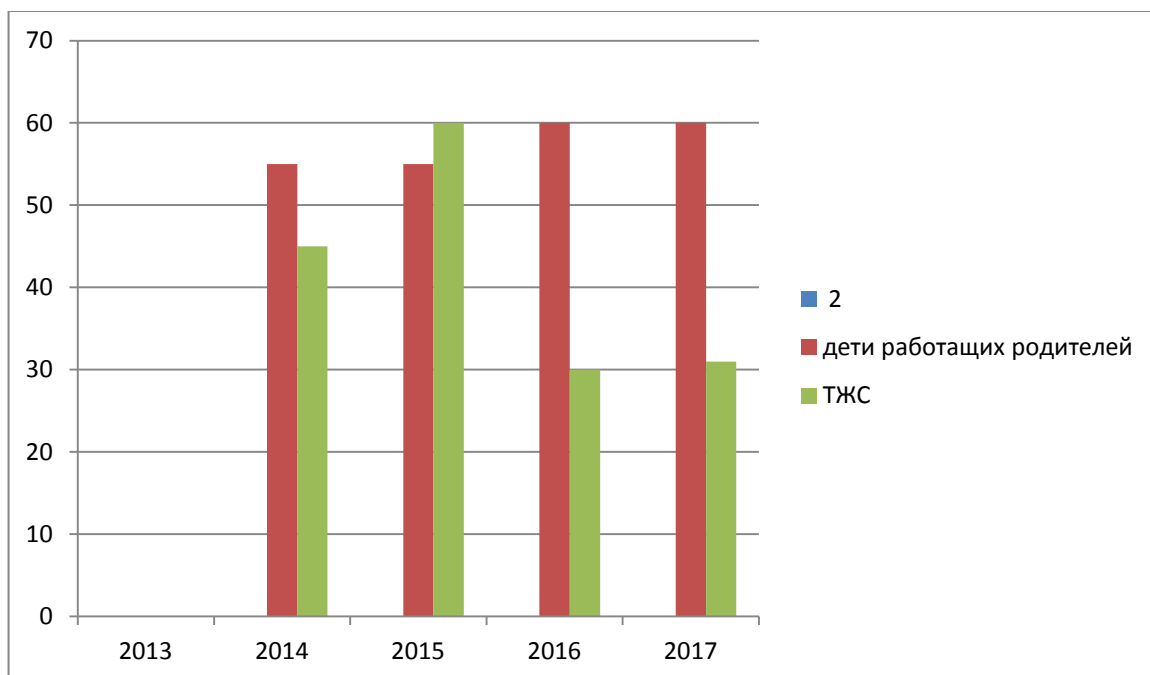
Льготное питание детей социальной столовой.

4.



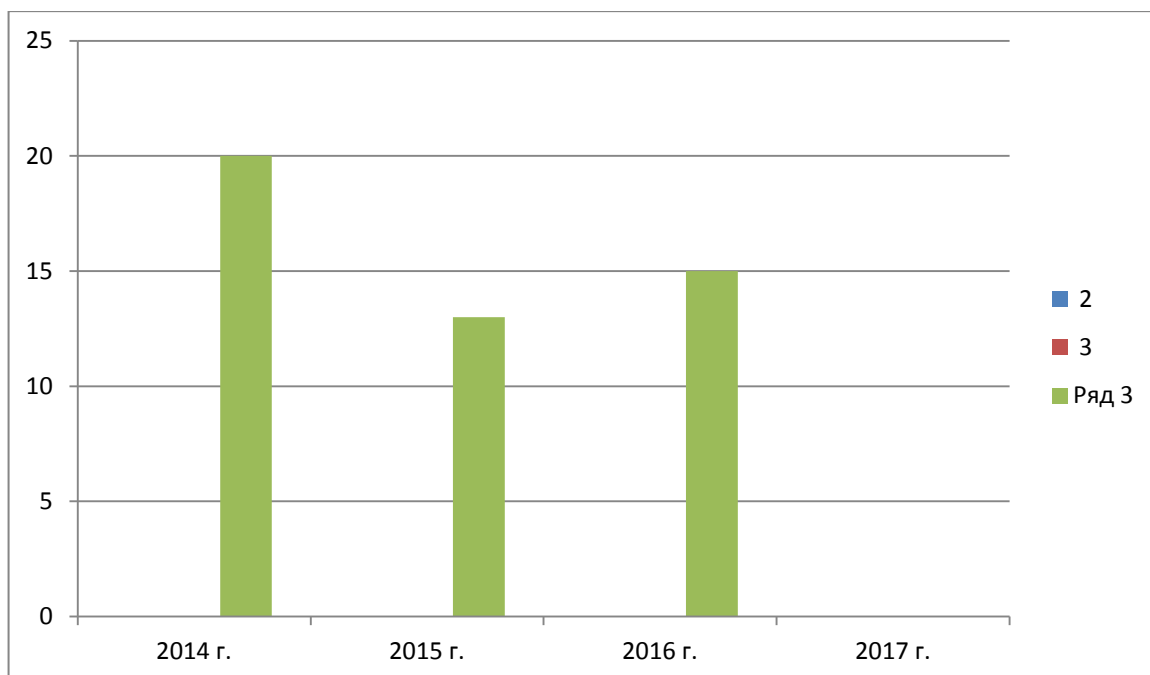
5.

Летнее оздоровление детей на базе школы



Занятость учащихся – старшекласников в лагере дневного пребывания.

б.



Администрация МО «Бичурский район» Республики Бурятия
Муниципальное бюджетное образовательное учреждение
«Бичурская средняя общеобразовательная школа №1»

Заслушана на МО
Протокол № _____
От _____
Руководитель МО

Одобрена:
Методическим советом
Протокол № _____ от _____
Артюкова Т.А. _____

Утверждаю:
Директор школы
Приказ № _____ от _____
Серявина О.С. _____



Программа

«Социально – педагогическое сопровождение семьи ребенка с ограниченными возможностями здоровья»

Составитель:

Социальный педагог Афанасьева Л.К

Бичура
2014

Пояснительная записка

В России для детей с инвалидностью и детей с ОВЗ создана и успешно функционирует система специального образования. В этих учреждениях созданы особые условия для занятий с такими детьми, работают врачи, специальные педагоги. Но во многом из-за обособленности специальных/ коррекционных образовательных учреждений уже в детстве происходит разделение общества на здоровых и инвалидов. В результате обучения детей-инвалидов в специальных условиях – конкурентность их на образовательном рынке низкая и тяга к продолжению образования невелика по сравнению с выпускниками обычных общеобразовательных школ.

Альтернатива такой системы – совместное обучение ребят с ограничениями физического развития и детей без инвалидности в обычных, общеобразовательных школах.

Инклюзивное (франц. *Inclusif*) – включающий в себя, от лат. *Include* – заключаю, включаю) или включенное образование – термин, используемый для описания процесса обучения детей с особыми потребностями в общеобразовательных (массовых) школах.

В основу инклюзивного образования положена идеология, которая исключает любую дискриминацию детей, которая обеспечивает равное отношение ко всем людям, но создает особые условия для детей, имеющих особые образовательные потребности.

Инклюзивное образование – процесс развития общего образования, который подразумевает доступность образования для всех, в плане приспособления к различным нуждам всех детей, что обеспечивает доступ к образованию для детей с особыми потребностями.

Совместное (инклюзивное) обучение признано всем мировым сообществом как наиболее гуманное и наиболее эффективное. Направление на развитие инклюзивного образования так же становится одним из главных в российской образовательной политике.

Положения об инклюзивном образовании закреплены в российских государственных документах (Национальная доктрина образования Российской Федерации до 2025 года, Концепция модернизации российского образования на период до 2010 года и т. Д.)

Инклюзивное образование – это такой процесс обучения и воспитания, при котором ВСЕ дети, в независимости от их физических, психических, интеллектуальных и иных особенностей, включены в общую систему образования и обучаются по месту жительства вместе со своими сверстниками без инвалидности в одних и тех же общеобразовательных

школах, которые учитывают их особые образовательные потребности и оказывают необходимую специальную поддержку.

Инклюзивное обучение детей с особенностями развития совместно с их сверстниками – это обучение разных детей в одном классе, а не в специально выделенной группе (классе) при общеобразовательной школе.

Инклюзивное образование стремится развить методологию, направленную на детей и признающую, что все дети — индивидуумы с различными потребностями в обучении. Инклюзивное образование старается разработать подход к преподаванию и обучению, который будет более гибким для удовлетворения различных потребностей в обучении. Если преподавание и обучение станут более эффективными в результате изменений, которые внедряет инклюзивное образование, тогда выиграют все дети (не только дети с особыми потребностями).

Восемь принципов инклюзивного образования:

Ценность человека не зависит от его способностей и достижений;

Каждый человек способен чувствовать и думать;

Каждый человек имеет право на общение и на то, чтобы быть услышанным;

Все люди нуждаются друг в друге;

Подлинное образование может осуществляться только в контексте реальных взаимоотношений;

Все люди нуждаются в поддержке и дружбе ровесников;

Для всех обучающихся достижение прогресса скорее может быть в том, что они могут делать, чем в том, что не могут;

Разнообразие усиливает все стороны жизни человека.

Согласно **Саламанкской декларации о принципах, политике и практической деятельности в сфере образования лиц с особыми потребностями** (Саламанка, Испания, 7—10 июня 1994 г.):

- Каждый ребенок имеет основное право на образование и должен иметь возможность получать и поддерживать приемлемый уровень знаний.
- Каждый ребенок имеет уникальные особенности, интересы, способности и учебные потребности.
- Необходимо разрабатывать системы образования и выполнять образовательные программы так, чтобы принимать во внимание широкое разнообразие этих особенностей и потребностей.

- Лица, имеющие особые потребности в области образования, должны иметь доступ к обучению в обычных школах. Обычные школы должны создать им условия на основе педагогических методов, ориентированных прежде всего на детей с целью удовлетворения этих потребностей.

Обычные школы с такой инклюзивной ориентацией являются наиболее эффективным средством борьбы с дискриминационными воззрениями, создания благоприятной атмосферы в общинах, построения инклюзивного общества и обеспечения образования для всех; более того, они обеспечивают реальное образование для большинства детей и повышают эффективность и, в конечном счете, рентабельность системы образования. Система инклюзивного образования включает в себя учебные заведения среднего, профессионального и высшего образования. Ее целью является создание безбарьерной среды в обучении и профессиональной подготовке людей с ограниченными возможностями. Данный комплекс мер подразумевает как техническое оснащение образовательных учреждений, так и разработку специальных учебных курсов для педагогов и других учащихся, направленных на развитие их взаимодействия с инвалидами. Кроме этого необходимы специальные программы, направленные на облегчение процесса адаптации детей с ограниченными возможностями в общеобразовательном учреждении.

«Интеграция» и **«инклюзия»** - это два термина, которые часто используются один вместо другого, поскольку многие учителя и школы считают их синонимами. Инклюзия отличается от интеграции тем, что с самого начала рассматривает всех детей без исключения частью общеобразовательной системы. Таким образом, для детей с особенностями отсутствует необходимость в какой-либо специальной адаптации, поскольку они с самого начала являются частью школьной системы. Одна из целей инклюзии состоит в том, чтобы любая школа могла быть готовой в будущем принять детей с различными возможностями. Это может повлечь не только изменения в структуре и работе школы, но и изменения во взглядах учителей общего и специального образования, привыкших рассматривать свою работу как обучение только определённых групп детей.

Для школы, выбравшей путь инклюзивной практики обучения, важно установить, что может быть конкретной причиной возникновения препятствий (барьеров) в обучении того или иного ученика с особыми образовательными потребностями. Очевидна значимость барьеров «архитектурного» окружения ученика – физическая недоступность окружающей среды (например, отсутствие пандусов и лифтов дома и в школе, недоступность транспорта между домом и школой, отсутствие звуковых светофоров на

переходе через дорогу по пути в школу и т.д.). Перед школой со стандартным нормативным финансированием стоит финансовый барьер в случае необходимости дополнительных расходов на организацию специальной педагогической поддержки. Но еще более значимыми оказываются барьеры, возникающие в результате взаимоотношений учеников и социальных контекстов их бытия, – барьеры социальных отношений. Иначе их называют «отношенческими» или социальными барьерами. Социальные барьеры не имеют внешнего, «архитектурного» выражения, они не связаны непосредственно с материальными и финансовыми затратами. Их можно обнаружить как непосредственно в школе, так и в местном сообществе, в региональной и национальной социальной политике, в сложившейся системе законодательства. Примерами таких барьеров могут быть существующие профессиональные установки учителей общего и специального образования, негибкая система оценивания достижений учащихся, недостаточность существующей нормативно-правовой базы и т.д. Школы способны преодолеть многие барьеры самостоятельно, если будет достигнуто понимание того, что недостаток материальных ресурсов не является основным и единственным барьером на пути развития образовательной инклюзии. Чтобы устранить барьеры на пути развития инклюзивного образования, необходимо:

- не только изменить физическую среду школы, города/села и транспорта для достижения «архитектурной» и «транспортной» доступности;
- не только увеличить финансирование для обеспечения специальной поддержки ученику с особыми образовательными потребностями но и, в первую очередь, устранять социальные барьеры: постепенно и целенаправленно менять культуру, политику и практику работы общеобразовательных и специальных школ.

Цель программы:

- Обеспечение реализации прав обучающихся с ОВЗ на получение бесплатного образования, специальных психолого-педагогических и материально-технических условий, необходимых для поддержки образовательных потребностей детей с ОВЗ;
- Диагностический мониторинг образовательных потребностей детей с ОВЗ, диапазона, необходимого социально- психологического сопровождения.
- Организация качественной коррекционно–развивающей работы с учащимися с различными формами отклонений в развитии для формирования необходимых жизненных компетенций;
- Сохранение и укрепление здоровья обучающихся с ОВЗ на основе совершенствования образовательного процесса;
- Создание благоприятного психолого-педагогического климата для реализации индивидуальных способностей обучающихся с ОВЗ;

-Социально-психологическое сопровождение семей, воспитывающих детей с нестандартными образовательными потребностями;

-Расширение социального партнерства школы и учреждений города и региона для обеспечения потребностей детей с ОВЗ.

-Внедрение принципов инклюзивного образования в школьную практику.

– Формирование у школьников толерантного отношения к людям, имеющим особенности связанные с ограниченными возможностями здоровья, создание условий для получения ими опыта сотрудничества, проявления доброжелательности, сопереживания, взаимопомощи .

В конце XX века в нашей стране начали создаваться, главным образом в крупных городах, специализированные центры по работе с различными категориями детей-инвалидов, детей с ОВЗ и их семьями. В таких центрах совместными усилиями специалистов-медиков, психологов, социальных работников, социальных педагогов и др. – клиентам оказывается комплексная медицинская, социальная, психологическая и педагогическая помощь. Однако ведущее место при этом отводится социально-педагогической деятельности. Социально-педагогическая деятельность поддержки лиц с ограниченными возможностями – непрерывный педагогически целесообразно организованный процесс социального воспитания с учетом специфики развития личности человека с особыми потребностями на разных возрастных этапах, в различных слоях общества и при участии всех социальных институтов и всех субъектов воспитания и социальной помощи.

Значимость ее обусловлена тем, что помощь ребенку и его семье должна быть не столько психологически глубокой, сколько широкой по охвату проблем, а также участников событий, в число которых входят члены семьи, и их родственники, работники специализированных учреждений, чье внимание необходимо привлечь к проблемам семьи ребенка с ОВЗ и ее нуждам. В такой ситуации ребенок с ограниченными возможностями и семья, в которой он воспитывается, нуждаются в помощи специалиста, который смог бы активно войти в конкретную жизненную ситуацию семьи, смягчить воздействие стресса, помочь мобилизовать имеющиеся внутренние и внешние ресурсы всех членов семьи. Таким специалистом, профессионалом подготовленным к решению такого рода социально-психолого-педагогических проблем, и является социальный педагог. Социальный педагог – сотрудник образовательного учреждения – взаимодействует с представителями всех социальных институтов (педагогами, психологами, врачами, социальными работниками, сотрудниками правоохранительных органов, трудовыми

коллективами, родителями) и другими заинтересованными людьми. **Главная цель социально-педагогической деятельности в работе с семьей ребенка с ограниченными возможностями – помочь семье справиться с трудной задачей воспитания ребенка с ОВЗ, способствовать ее оптимальному решению, несмотря на имеющиеся объективный фактор риска; воздействовать на семью с тем, чтобы мобилизовать ее возможности для решения задач реабилитационного процесса. Иными словами, цель социального педагога – способствовать социальной адаптации и реабилитации семьи в ситуации рождения ребенка с ограниченными возможностями здоровья.**

2.1 Социально-педагогическое сопровождение семьи ребёнка с ОВЗ

Взаимодействие с родителями предполагает некоторые сложности. Нужно быть готовым к трудностям и разочарованиям. Снятие межличностных или культурных барьеров, уменьшение социальной дистанции между родителем и социальным педагогом (или любым другим специалистом комплекса услуг по реабилитации) может потребовать определенных усилий. Однако нужно помнить, что при отсутствии взаимодействия специалистов и родителей результат работы с ребенком может быть нулевым. Отсутствие подобного взаимодействия намного снижает эффективность социально – реабилитационных услуг.

Что же значит работать с родителями? Сотрудничество, включение, участие, обучение, партнерство — эти понятия обычно используются для определения характера взаимодействий. Остановимся на последнем понятии — *«партнерство»*, поскольку оно наиболее точно отражает идеальный тип совместной деятельности родителей и специалистов. Партнерство подразумевает полное доверие, обмен знаниями, навыками и опытом помощи детям, имеющим особые потребности в индивидуальном и социальном развитии. Партнерство — это такой стиль отношений, который позволяет определять общие цели и достигать их с большей эффективностью, чем, если бы участники действовали изолированно друг от друга. Установление партнерских отношений требует времени и определенных усилий, опыта, знаний.

Работая с родителями, необходимо учитывать разнообразие семейных стилей и стратегий. Даже супруги могут весьма отличаться друг от друга своими установками и ожиданиями. Поэтому то, что оказалось удачным в работе с одной семьей, совсем необязательно будет способствовать успешному партнерству с другой. Кроме того, не следует ожидать от семей одних и тех же эмоциональных реакций или поведения, одинакового отношения к проблемам. Нужно быть готовым слушать, наблюдать и достигать компромисса. Если ребенок в состоянии принимать участие в диалогах специалистов и родителей, он может стать еще одним партнером, мнение которого, возможно, отличается от мнения взрослых.

и который может неожиданно предложить новое решение проблемы своей реабилитации. Таким образом, представления о потребностях детей расширяются за счет мнения самих детей.

Успех любого партнерства основан на соблюдении принципа взаимного уважения участников взаимодействия и принципа равноправия партнеров, поскольку ни один из них не является более важным или значительным, чем другой. Поэтому социальному педагогу желательно консультироваться у родителей так же часто, как они консультируются у него. Это важно, по крайней мере, по трем причинам. Во-первых, родителям предоставляется возможность высказаться, скажем, не только о недостатках и проблемах, но об успехах и достижениях ребенка. Когда социальный педагог спрашивает родителей, что им нравится в их детях, это порой воспринимается ими как одно из редких проявлений интереса со стороны окружающих не к порокам, а к достоинствам их ребенка. Во-вторых, такая информация помогает разрабатывать и отслеживать индивидуальные реабилитационные планы. В-третьих, тем самым проявляется уважение к родителям и создается атмосфера доверия — залог успешной коммуникации. Следует поощрять родителей обмениваться знаниями, признавать успехи ребенка, понимать важности тех или иных занятий, проявлять инициативу. Социальный педагог должен в известной мере делиться своими чувствами, демонстрировать открытость, тогда и родители не будут испытывать стесненность в его присутствии. Разумеется, родителям и команде специалистов следует совместно принимать решения.

Социальный педагог при установлении партнерства с родителями детей с ОВЗ должен:

- приветствовать разнообразие, слушать, наблюдать и достигать договоренности;
- спрашивать столь же часто, как спрашивают его, проявлять искренность, чтобы установить доверительные отношения с родителями;
- давать необходимые объяснения.

Можно наметить, пять тактик работы с родителями в зависимости от того, как взаимодействует социальный педагог с одной семьей или с группой родителей — напрямую или опосредованно, развивается ли сеть контактов между семьями, которые в этом случае могут иногда оказывать поддержку друг другу и без участия социального педагога.

1. Непосредственная работа с конкретной семьей

- Социальный педагог наносит визит семье и в ходе его:
 - обращает внимание на внешнее состояние и окружение дома, подъезда, квартиры;
 - старается увидеться не только с матерью, но и с отцом, другими детьми и взрослыми членами семьи;
 - оповещает родителей о потребностях, проблемах и ресурсах;

- интересуется внешкольными занятиями ребенка
- отвечает на вопросы родителей;
- наблюдает за тем, как в семье обращаются с ребенком, обучают и развивают его;
- демонстрирует стратегии поведения, обучения, решения проблем;
- снимает на видеопленку общение родителей с ребенком, затем анализирует результаты;
- демонстрирует родителям видеофильм, чтобы обсудить и проанализировать увиденное вместе.
- Родители наносят визит социальному педагогу и в ходе его наблюдают, как специалист обращается с ребенком.

Социальный педагог:

организует консультацию с представителями других служб, если это необходимо ему для лучшего понимания и решения проблем или если это может помочь семье, предлагает родителям заполнить карты и схемы, вопросники по развитию ребенка, затем сравнивает их результаты со своими ответами; приглашает родителей посетить заседания комиссии, обсуждающей вопросы, которые касаются их ребенка; самостоятельно или с участием других специалистов помогает родителям выбрать книги, игрушки, специальное учебное оборудование для дома; организует собрания, чтобы оценить развитие ребенка в связи с ходом выполнения реабилитационного плана; предоставляет родителям письменный отчет результатов тестирования или оценивания; передает родителям письменное заключение с рекомендациями занятий на дому; обсуждает с родителями имеющиеся у него материалы, которые касаются их ребенка; приглашает родителей в класс, где проводятся занятия, привлекает их к участию в проведении занятий;

2. Опосредованная работа с конкретной семьей

- запись информации и комментариев родителями и специалистами в специальном дневнике
- анализ записей в домашнем дневнике наблюдений при встрече со специалистом;
- представление в отчетах результатов
- письменные извещения, информация для родителей, организованные социальным педагогом с участием учителя, педагога-психолога;
- контакты по телефону
- выдача родителям на дом специальных игр или учебных пособий;
- заполнение родителями вопросников, карт или схем развития способностей ребенка

3. Непосредственная работа с группой родителей

- встречи с родителями в школе, обмен информацией, отчет о успехах ребенка, обсуждение планов на будущее;

- встреча с родителями и ответы на их вопросы;
- организация семинара для родителей: выступления, беседы ;
- организация открытого урока
- организация совместных мероприятий (отдых, представления) с родителями
- привлечение родителей к подготовке и проведению особых мероприятий, праздников, фестивалей;
- помощь родителям в организации групповых экскурсий для детей (в зоопарк, на ипподром, спортивные состязания и т.д.);
- беседа с родителями о дальнейших ожиданиях.

4. Опосредованная работа с группой родителей:

предоставление родителям информационных услуг, сведений о квалификации персонала, расписании работы специалистов, содержании занятий;

- информирование о том, как, на каких условиях и в каких случаях следует обращаться к конкретным специалистам;
- анкетирование для выяснения потребностей и мнения родителей;

5. Развитие контактов между семьями предназначено для того, чтобы:

- организовать посещение семьи
- помочь организовать группу самопомощи родителей;
- участвовать в регулярных встречах родителей на дому или в специальном месте;
- добиваться того, чтобы родители были представлены в комиссиях или советах школ
- добиваться того, чтобы родители защищали свои права, были вовлечены в работу общественных организаций, оказывающих влияние на развитие законодательства и порядка предоставления услуг, на принятие решений психолого- медико-педагогической комиссией.

Некоторые аспекты работы с семьей ребенка, имеющего ограниченные возможности, требуют особого внимания. Например, обычно считается, что взаимодействовать следует с матерью ребенка, так как в основном она всегда и приходит на консультацию и оказывается в курсе всех проблем и событий в жизни семьи. Однако это ошибочный взгляд. Участие отца в реабилитационном процессе в целом намного повышает эффективность усилий специалистов.

Поэтому, начиная работу с семьей, нужно познакомиться не только с матерью, но и с отцом, а также с другими членами семьи. Необходимо стараться хотя бы иногда, планировать свои визиты так, чтобы дать отцу возможность встретиться и поговорить со специалистом. Желательно обращаться лично не только к матери, но и к отцу или к обоим родителям. Некоторым отцам легче говорить о своих переживаниях с мужчиной (тем не менее, не секрет, что повсюду в мире считается, что социальная работа — это

прерогатива женщин). Очень полезно предоставлять информацию, чтобы отцы, не сумевшие прийти на встречу с социальными педагогами, были в курсе дел, так же как и матери. Следует морально поощрять участие отца в реабилитации ребенка. Социальный педагог в индивидуальных беседах через образовательную и посредническую помощь, то есть косвенным образом, достигает эффекта психологической поддержки, воздействуя на чувства сомнения и страха, препятствующие контролю над ситуацией. Кроме того, семья может быть вовлечена в программу семейной терапии и обучающих тренингов, цель которых – улучшение общения между членами семьи и решение скрытых проблем, которые обнаруживаются в кризисной ситуации.

Очень распространена такая форма работы с семьей, как посещение семьи на дому. Посещение семьи на дому помогает и дает им силы справиться с этими трудностями посредством поддерживающих, реабилитационных, защитных и коррекционных действий. Медицинские и хозяйственно-бытовые услуги не исчерпывают возможности посещения семьи, в его рамках могут осуществляться различные виды образовательной, психологической, посреднической помощи, поэтому посещение клиента на дому является неотъемлемой формой работы социального педагога во взаимодействии с семьей.

Посещение на дому дает возможность наблюдать семью в ее естественных условиях, что позволяет выявить больше информации, чем лежит на поверхности. Таким образом, посещение семьи на дому – одна из форм работы социального педагога, представляющая собой посещение клиентов на дому с диагностическими, контрольными, адаптационно-реабилитационными целями, позволяющая установить и поддерживать связи с клиентом, своевременно выявлять проблемные ситуации, оказывая незамедлительную помощь.

Посещение семьи делает социально-педагогическую деятельность более эффективной. Метод консультации представляет собой взаимодействие между двумя или несколькими людьми, в ходе которого определенные специальные знания консультанта используются для оказания помощи консультируемому в решении текущих проблем или при подготовке к предстоящим действиям. Поскольку консультирование предназначено для оказания помощи практически здоровым людям, испытывающим затруднения при решении жизненных задач, оно способно найти широкое применение и в социально-педагогической практике, нацеленной на реабилитацию семьи ребенка-инвалида и ребенка с ОВЗ. Необходимость использования этого метода связана с тем, что значительная часть семей, имеющих ребенка-инвалида и ребенка с ОВЗ, находится в острых или хронических стрессовых состояниях, испытывающих трудности адаптации к своему новому статусу, имеют неустойчивую мотивацию к участию в реабилитационном процессе, сталкиваются со сложностями межличностного общения внутри семьи и с ближайшим окружением. И помимо новых знаний им необходимо специально

организованное доверительное общение.

Также могут применяться групповые методы работы с семьей (семьями) – тренинги.

Групповые методы работы дают возможности родителям обмениваться друг с другом опытом, задавать вопросы и стремиться получить поддержку и одобрение в группе. Таким образом, социальный педагог играет очень важную роль в жизни ребенка-инвалида, ребенка с ОВЗ и его семьи. В своей деятельности он в основном использует такие методы как контакт, консультирование, тренинги. Также одной из важнейших форм взаимодействия социального педагога с семьей ребенка с ограниченными возможностями является посещение на дому.

2.2

Работа социального педагога начинается с определения социального статуса детей-инвалидов и их родителей. Для этого изучаются их документы, проводятся собеседование и тестирование, собираются сведения о заболеваемости, проверяются условия их жизни в семье. Социальный педагог, изучив все документы и проблемы, которые есть у детей и родителей, ищет пути выхода из создавшейся ситуации, составляет индивидуальную программу, то есть прогнозирует, какими должны быть задачи, формы, методы и средства, мы можем определить следующие особенности социально-педагогической поддержки детей-инвалидов и родителей:

Для подтверждения теоретических положений исследования проводится экспериментальная работа на базе МБОУ «Бичурской СОШ №1»

Целью является повышение уровня и качества оказания комплексных социальных услуг несовершеннолетним и их семьям, обеспечение и развитие государственных гарантий в сфере социального обслуживания несовершенно –летних детей с ограниченными возможностями здоровья.

Для достижения данной цели были поставлены следующие задачи:

- 1.Определение внутрисемейных и межличностных отношений в семье.
- 2.Определение уровня педагогического потенциала родителей
- 3.Определение уровня реабилитационной компетентности родителей.
- 4.Выявление жилищных условий, материального благосостояния и условий жизни ребёнка.

Для этого были использованы следующие методы и приёмы:

1. Социальный патронаж.
2. Анкетирование родителей.
3. Беседа со всеми членами семьи.
4. Целенаправленное наблюдение.

5. Анализ продуктов деятельности.

Для диагностического исследования было взято 9 семей, имеющих детей подросткового возраста с различными медицинскими диагнозами

Таблица 1

Клиническая характеристика детей

Ребёнок Диагноз

Игорь Б. **Расстройство личности в связи с травмой головного мозга** . Смешанные специфические расстройства психологического (психического) развития.

Обучение по программе СКОУ VII вида

Женя Б. Обучение по программе СКОУ VIII вида

Галя П. **Органические расстройства личности и поведения в связи с травмой головного мозга** . Смешанные специфические расстройства психологического (психического) развития.

Обучение по программе СКОУ VIII вида

Катя П. Умственная отсталость легкой степени со значительными нарушениями поведения, требующими ухода и лечения

Обучение по программе СКОУ VIII вида

Никита Расстройства личности и поведения, обусловленные болезнью,

П. повреждением или дисфункцией головного мозга Смешанные специфические расстройства психологического (психического) развития .ДЦП. Спастический правосторонний парез.

Обучение по программе СКОУ VII вида

Аяна З. Умственная отсталость умеренная с указанием на отсутствие или слабую выраженность нарушения поведения

ДЦП. Левосторонний гемипарез. Косоглазие.

Обучение по программе СКОУ VIII вида

Данила Умственная отсталость умеренная с указанием на отсутствие или слабую выраженность нарушения поведения

М. ДЦП. Смешанный спастический парез. Симптоматическая эпилепсия. Сенсорная алалия.

Обучение по программе СКОУ VIII вида.

Никита ДЦП. Обучение в дневной общеобразовательной школе.

Анна Т. Тугоухость II степени. Обучение в дневной общеобразовательной школе.

В начале эксперимента была проведена беседа, анкетирование с родителями. В ходе диагностики было выявлено две семьи с проблемами во внутрисемейных межличностных отношениях.

Семья №1 многодетная, состоит из семи человек, в семье пятеро детей. Два сына и три дочери, у обоих мальчиков один и тот же диагноз, генетически обусловленный. С семьей был проведён социальный патронаж и составлен социальный паспорт семьи. Присутствует насилие в семье. Проживает семья в отдельном доме. Семья малообеспеченная, неблагополучная, условия для проживания удовлетворительные. Родители мало внимания уделяют детям. Работает один отец. Мама злоупотребляет алкоголем.

Семья №2 состоит из 4 человек. В семье двое детей – две дочери. Семья малообеспеченная, неблагополучная. Родители не работают. Часто употребляют спиртные напитки. Проживает семья в отдельном доме. Условия антисанитарные. Отдельной комнаты для детей нет, как нет и отдельного уголка для выполнения домашних заданий. Детям уделяется мало внимания со стороны родителей.

Рождение ребёнка ослабленного, болезненного, как правило, изменяет уклад и психологический климат в семье. Все члены семьи и мать находятся в состоянии эмоционального стресса, а это неблагоприятно отражается на эмоционально-личностном развитии ребёнка. Поэтому врачу, психологу, социальному педагогу надо оказывать помощь не только ребёнку, но и всем членам семьи. И прежде всего родителям.

Создание социальных технологий в работе с семьёй – это коллективная деятельность. Совместно с психологом и учителем социальный педагог прежде всего, должна научить мать внимательно наблюдать за развитием своего ребёнка, вести дневник наблюдения, а так же овладеть основными приёмами воспитания и обучения ребёнка. Как социальный педагог, анализируя особенности семейного воспитания ребёнка, необходимо обращать внимание на такие параметры как эмоциональное принятие ребёнка в семье, заинтересованность в ребёнке, забота о нём, требовательность к нему, демократизм или авторитарность в семейных отношениях. На основе этих данных и личного наблюдения нужно определить преобладающий тип семейного воспитания: отвержение, безразличие, гиперопека, требовательность, устойчивость, любовь. Необходимо, прежде всего, убедить родителей, что подрастающему больному ребёнку нужно тоже, что и остальным детям:

- игры;

- дружба, уважение, любовь;
 - участие в семейных делах;
 - путешествия и приключения;
 - школа или другие формы обучения;
- участие в общественной жизни

Таблица 4

Схема совместных действий различных служб и ведомств в оказании социальной помощи семьям с факторами социального риска ребёнка и неблагополучными семьями

<i>Семейная ситуация</i>	<i>Виды помощи семье и детям</i>	<i>Ответственные</i>
Неполная семья	1. Вовлечение ближайших родственников в процесс воспитания ребенка с девиантным поведением	Социальный педагог, специалист по социальной работе, психолог, воспитатель, врач-педиатр, врач-невролог, учитель
	2. Наблюдение, беседы, консультации	
	3. Вовлечение ребенка в различные кружки, секции	Социальный педагог, тренер, психолог, специалист по социальной работе, педагог дополнительного образования.
	4. Обучение одного из родителей навыкам воспитания ребенка без второго родителя	Психолог, специалист, социальный педагог, врач-педиатр

	5. Содействие в постановке на учет в органы социальной защиты	Специалист по социальной работе, юрист-консульт
	6. Привлечение родительских общественных организаций к воспитанию ребенка с девиантным поведением	Социальный педагог, специалист по социальной работе, психолог
Жестокое обращение с ребенком в семье со стороны родителей	1. Наблюдение, беседы, консультации, посещение семьи с целью социального патронажа	Врач-педиатр, психолог, юрист-консульт, социальный педагог, специалист по социальной работе, воспитатель
	2. Содействие в постановке семьи на учет в комиссию по делам несовершеннолетних, при необходимости к врачу психиатру, наркологу	Врач-педиатр, юрист-консульт, специалист по социальной работе, социальный педагог
	3. Обмен опытом с другими родителями о воспитании ребенка с девиантным поведением в семье	Психолог, социальный педагог, родители
Неполная семья, где родитель злоупотребляет алкоголем или наркотиками	1. Организация консультаций нарколога	Врач-нарколог, социальный педагог

	2. Содействие в постановке семьи на учет к наркологу	Врач-нарколог, социальный педагог
	3. Вовлечение ребенка в посещение секции, кружков	Социальный педагог, тренер, специалист, педагог дополнительного образования, психолог
	4. Работа с родителями	Врач-нарколог, специалист по социальной работе
	5. Ходатайство в органы опеки и попечительства о лишении родительских прав	Социальный педагог, специалист по социальной работе, юрист-консульт, психолог
	6. Обследование ребенка у психиатра	Врач-психиатр, психолог
Формально полная семья, но один из родителей злоупотребляет алкоголем, наркотиками	1. Наблюдение, беседы, консультации, посещение семьи с целью социального патронажа	Социальный педагог, психолог, инспектор по делам несовершеннолетних
	2. Организация консультаций нарколога, проведение обследования	Врач-нарколог, социальный педагог
	3. Содействие в проведении обследования ребенка у психиатра	Врач-психиатр, психолог

	4. Вовлечение ребенка в посещение спортивных секций, кружков по интересам	Социальный педагог, тренер, педагог дополнительного образования
	5. Индивидуальная работа по коррекции межличностных отношений в семье	Психолог, социальный педагог
	6. Вовлечение родителей в клуб взаимоподдержки по проблемам в семье	Психолог

С семьями проводить следующую работу:

Проводя социальный патронаж, обращаем внимание на вид, окружение дома, подъезда, квартиры. Встречаясь с семьей, стараемся увидеться не только с матерью, но и с отцом, другими членами семьи. Беседуем с родителями о потребностях, проблемах, ресурсах семьи, расспрашиваем о внешкольных занятиях ребенка, а так же отвечаем на вопросы всех членов семьи. Между тем ведётся целенаправленное наблюдение за тем как в семье обращаются с ребёнком обучают и развивают его. При взаимодействии с другими специалистами членам семьи демонстрируются стратегии поведения, обучения и решения проблем. По итогам социального патронажа оформляем акт посещения семьи. С родителями ребёнка с ограниченными возможностями здоровья систематически проводятся индивидуальные и групповые консультации, при тесном взаимодействии с другими специалистами учреждения. На консультациях специалисты отвечают на вопросы родителей, объясняют, обсуждают полученную информацию. Помогаем учителям в организации родительских собраний по разным вопросам, касающимся воспитания и развития детей с ограниченными возможностями здоровья, а так же предлагаем рекомендации для использования средств реабилитации в домашних условиях. Родителям предлагаем подборку методической литературы по различным вопросам воспитания .

Периодически для родителей предоставляем необходимую информацию по телефону, например информацию о способах организации досуга детей с

ограниченными возможностями здоровья. Оказываем помощь в организации совместных познавательных-развлекательных мероприятий для ребёнка с ограниченными возможностями здоровья и его семьи.

Для того чтобы практика работы с семьёй была успешной и наиболее эффективной необходим регулярный контакт с семьёй, в беседах с родителями о воспитании ребёнка делать акцент на способности ребёнка, его успехи, удачи.

Таблица 5

Примерные темы различных форм взаимодействия с семьёй специалистов учреждения

№	Форма взаимодействия	Тема	Ответственный
1	Беседа	«Здоровье ребёнка в руках его родителей»	Врач-невролог, врач – педиатр
2	Групповая консультация	«Стили семейного воспитания и эмоциональное самочувствие ребёнка»	психолог
3	Родительское собрание	«Трудовое воспитание детей в семье»	Воспитатель, инструктор по труду
4	Профилактическая беседа	«Об алкоголизме и пагубном влиянии его на растущий организм»	Врач – нарколог, врач психиатр
5	Дискуссия	«Супружеские отношения и влияние их на воспитательную атмосферу семьи»	психолог
6	Социально-психологический тренинг	«Семейные роли, общение и умение слушать»	Психолог
7	Групповая консультация	«Авторитет родителей и его влияния на развитие личности ребёнка»	Социальный педагог, психолог.

8	Групповая консультация	«Как организовать игры во время болезни ребёнка»	Врач-педиатр
---	------------------------	--	--------------

7. Заключение

Социально-педагогическая поддержка детей-инвалидов и их родителей должна осуществляться комплексно, с участием представителей других профессий (учителей, социальных педагогов, практических психологов, логопедов, дефектологов, медиков, юристов работников культуры и спорта, работников социального обеспечения, органов охраны порядка, общественных организаций). Социально-педагогическая поддержка оказывает детям-инвалидам компетентную социальную помощь: повышает эффективность процесса социализации, воспитания и развития детей; обеспечивает диагностику, коррекцию и управление в широком спектре отношений в социуме в интересах становления и развития полноценной, нравственно здоровой, социально защищенной и творчески активной личности; организует различные виды общественно и индивидуально значимой деятельности детей-инвалидов на принципах творчества, самоуправления самостоятельности; формирует на этой основе их систему ценностей. Высокая результативность социально- педагогической поддержки детей-инвалидов средствами досуговой деятельности может быть достигнута, когда в их основу положены народные традиции, возрождены и используются народное творчество и искусство как современная технология воспитания, учитывающая, наверно, социальную реальность и создаваемая посредством анализа и изучения результатов практики. Реализация в науке и практике социально-педагогической поддержки означает осуществление всей социальной работы с детьми-инвалидами на основе регионального проектирования педагогически целесообразных отношений в социуме, использования в практике форм и методов, основанных на фундаментальных педагогических закономерностях и способствующих личностному развитию, самовоспитанию, социальной адаптации человека, созданию комфортной среды его обитания. Инвалиды являются частью нашего общества. Отношение к ним определяет уровень культуры и социального развития. Равнодушие и жестокость по отношению к инвалидам ведут к духовной деградации всего общества. Гармонично организованная работа педагогов образовательных учреждений с семьями, имеющими детей с ОВЗ – гарантия успеха образовательного и воспитательного процесса, адаптации детей- инвалидов в детском коллективе.

Список литературы:

1. Конвенция о правах ребенка (Нью-Йорк, 20 ноября 1989 г.) // Семейное право: Учебное пособие. – Авторский коллектив allpravo.ru. – 2003
2. Конституция Российской Федерации (принята на всенародном голосовании 12 декабря 1993 г.) (с учетом поправок, внесенных Законами РФ о поправках к Конституции РФ от 30.12.2008 N 6-ФКЗ, от 30.12.2008 N 7-ФКЗ).
3. Семейный кодекс РФ: Федеральный закон РФ от 29 декабря 1995 г. N 223-ФЗ (ред. От 30.06.2008) (с изм. И доп., вступившими в силу с 01.09.2008).
4. Об основных гарантиях прав ребенка в Российской Федерации: Федеральный закон РФ от 24 июля 1998 г. N 124 ФЗ (ред. От 17.12.2009).
5. Об образовании: Закон РФ от 10 июля 1992 года № 3266-1 (ред. От 27.12.2009 N 374-ФЗ).
6. Р. В. Овчарова «Справочная книга социального педагога» М. Творческий центр. 2004
7. «Психолого-педагогическое сопровождение семьи ребенка с ограниченными возможностями здоровья» Под редакцией Ткачёвой В.В. Москва. Издательский центр «Академия» 2014 г.
8. Шакурова М.В. Методика и технология работы социального педагога: учебник. – М., 2002.

Администрация МО «Бичурский район» Республики
Бурятия

Муниципальное бюджетное образовательное учреждение
«Бичурская средняя общеобразовательная школа №1»



Утверждаю

Директор

Серявина О.С.
Серявина О.С.

Школьная программа
«Дети группы риска»

Выполнила: Афанасьева Л.К.
Социальный педагог

2015

Пояснительная записка к программе «Дети группы риска»

Социальные и экономические проблемы, национально-демографические и политико-правовые перемены в современной России коснулись и системы образования. Как следствие обесценивания духовно-нравственных идеалов, растет детская безнадзорность и беспризорность, падает жизненный уровень, увеличивается число неблагополучных семей. Дефицит гуманности и милосердия в обществе сказывается на детях, их проблемам стали уделять меньше внимания не только в семье, но и в образовательных учреждениях.

Три категории детей (дети-инвалиды, дети-сироты, дети-правонарушители) характеризуются тем, что их положение законодательно и нормативно регулируется государством, существуют специальные органы и ведомства, которые выявляют таких детей, устанавливают их статус, а также специальные учреждения для них. Однако есть еще одна категория детей «группы риска», к которой обычно относят детей из неблагополучных семей, плохо успевающих в школе, характеризующихся различными проявлениями девиантного поведения и т.д. Эта категория детей является «неофициальной», но внимание к ней значительно возросло. Педагогическая деятельность воспитателей и учителей-предметников МБОУ «Бичурская СОШ №1» направлена на компенсацию недостатков воспитания и образования, выявленных при поступлении в школу, коррекцию и педагогическую поддержку обучающихся, консультативно-методическую и просветительскую работу с родителями. Вся работа школы направлена на преодоление педагогической запущенности и социальной адаптации учащихся.

Программа «Дети группы риска» (2015 – 2020 гг.) является продолжением мероприятий, направленной на создание условий для развития личности, профилактики правонарушений среди молодежи, оказание индивидуальной помощи человеку, семье или группе лиц, попавших в трудную жизненную ситуацию.

В сфере нормативно – правового обеспечения государственной молодежной политики действует ФЗ «О государственной поддержке молодежных и детских общественных объединений»; ФЗ от 24.07. 1998 г. № 124 ФЗ «Об основных гарантиях прав ребёнка в РФ», ФЗ от 24 июня 1999 года № 120 ФЗ «Об основах профилактики безнадзорности и правонарушений несовершеннолетних», рекомендация межведомственного семинара – совещания руководителей образовательных учреждений Селенгинского района по профилактике безнадзорности, правонарушений и преступлений среди несовершеннолетних от 28 октября 2005 года.

Основные цели и задачи Программы

Учитывая специфику состава учащихся МБОУ «Бичурская средняя общеобразовательная школа №1»

целями Программы являются:

- создание и развитие правовых, социально-организационных условий для самореализации личности, духовно-нравственного воспитания молодёжи;
- формирование мотивов положительной социализации личности, повышения самооценки, адаптация в социуме школы и в обществе в целом.

Достижение основных целей требует решения следующих **задач**:

1. создание условий для формирования культуры здорового образа жизни;
2. преодоление тенденции роста безнадзорности и правонарушений;
3. способствовать созданию условий для эффективного взаимодействия субъектов профилактики детской безнадзорности;
4. содействие доступу детей к различным формам эффективной защиты, рассмотрению их жалоб и заявлений;
5. содействие решению социальных проблем, развитие гражданской и социальной активности.

Ожидаемые результаты программы:

По окончании программы учащиеся должны:

1. Быть готовым к сотрудничеству со сверстниками и взрослыми;
2. Иметь стремление к личностному росту, самопознанию, саморазвитию;
3. Адекватно воспринимать окружающую действительность, уметь адаптироваться к реальным социально-экономическим условиям, быть способным к ответственному принятию решения в ситуации выбора;
4. Иметь представление о рациональном использовании свободного времени;
5. Иметь осознанное стремление к здоровому образу жизни. Иметь осознанное отношение к проблеме зависимости;
6. Иметь навыки социальной адаптации.

Сроки и этапы реализации

Программы

Программа будет выполняться в течение пяти лет (2015-2020 г.г.) поэтапно:

I этап подготовительный (2015-2016 гг.):

- совершенствование нормативно-правовой базы школы, направленной на защиту прав и поддержку несовершеннолетних, оказавшихся в трудной жизненной ситуации;
- создание школьного банка данных о различных категориях учащихся школы ;
- организация школьных и выездных родительских консультаций;
- дальнейшее развитие форм ученического самоуправления;
- организация работы с участковым, взаимодействие с КДН, ПДН, с главами и старостами местных поселений;
- организация занятости и досуга несовершеннолетних подростков;

II этап практический (2016-2018 гг.)

- создание в школе условий и системы дифференцированной помощи семьям и детям в социальной поддержке;
- подключение родительской общественности для решения проблем по защите прав детей;
- подготовка классных руководителей и воспитателей для работы с подростками, попавшими в трудную жизненную ситуацию.

III этап анализирующий (2019-2020 гг.):

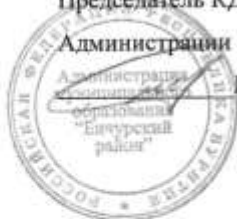
- создание методических рекомендаций для педагогов предметников, классных руководителей и воспитателей по работе с детьми различных категорий «группы риска»;
- контрольная диагностика детей «группы риска». Анализ и оценка работы

СОГЛАСОВАНО

Председатель КДН

Администрации МО «Бичурский район»

П.С. Мыльников



УТВЕРЖДАЮ

Директор МБОУ Бичурская СОШ № 1

Серявина О.С.



ПЛАН

**совместной работы МБОУ «Бичурской средней школы №1» и Комиссии по делам
несовершеннолетних Бичурского района республики Бурятия**

№ п/п	Мероприятия	Сроки исполнения	Ответственные
1	Согласование данных об учащихся, находящихся на учете в КДН	Сентябрь- октябрь и по мере необходимости	Социальный педагог, секретарь КДН
2	Предоставление данных об учащихся, состоящих на внутришкольном контроле в отделе учета КДН	Сентябрь, по мере необходимости	Социальный педагог
3	Участие в заседаниях КДН	По мере необходимости	Социальный педагог, классные руководители
4	Совместная проверка жилищно-бытовых условий учащихся, состоящих на внутришкольном контроле, в ПДН, КДН	По мере необходимости	Социальный педагог, члены КДН, классные руководители
5	Проведение мероприятий, направленных на правовое воспитание учащихся	1 полугодие учебного года	Социальный педагог, члены КДН, классные руководители
6	Участие в заседаниях комиссии по профилактике правонарушений в школе, в родительских собраниях, беседах, классных часах.	По мере необходимости	Председатель КДН
7	Решение вопроса о летнем отдыхе	Апрель- май	Социальный педагог
8	Помощь в организации внешкольного досуга учащихся, состоящих на учете в КДН	В течении года	Заместитель директора по ВР, социальный педагог

Утверждаю
Начальник ОМВД России по
Бичурскому району по должности
Е.А. Соболевиков



Утверждаю
Директор МБОУ
«Бичурская СОШ №1»
О.С. Серявина



План
Совместной работы МБОУ Бичурская СОШ №1 с ПДН ОВД по предупреждению правонарушений среди учащихся школы

1. Профилактика правонарушений и безнадзорности

1.1. Организационная работа.

№ п/п	Содержание	Сроки	Ответственные лица, привлекаемые к работе
1	Сверка списка обучающихся, состоящих на учете в ОДН, школьном учете и неблагополучных семей. Формирование банка данных на учащихся, семьи	Сентябрь	Инспектор ПДН, социальный педагог, классные руководители
2	Оформление уголка «Школа безопасности»	Сентябрь	Зам. Директора по ВР., общественный инспектор по охране прав детства
3	Планирование и информационное обеспечение деятельности социально-педагогической службы ОУ	Август- сентябрь	Зам. Директора по ВР, социальный педагог, психолог
4	Сбор информации о детях и семьях, состоящих на разных формах учета, формирование банка данных. Оформление карточек учащихся, поставленных на учет	В течение года	Классные руководители 1-11 кл, инспектор ПДН, зам. Директора по ВР., социальный педагог, психолог
5	Выявление и учет обучающихся, требующих повышенного педагогического внимания (группа риска)	В течение года	Классные руководители 1-11 кл, инспектор ПДН, зам. Директора по ВР., социальный педагог, психолог
6	Изучение потребностей в дополнительном образовании в ОУ	Сентябрь- октябрь, апрель-май	Зам. Директора по ВР, социальный педагог, классные руководители, педагоги дополнительного образования
7	Сбор информации о занятости в кружках и секциях УДО (уч-ся, состоящие на разных формах учета)	Сентябрь, январь	Классные руководители, зам. директора по ВР, социальный педагог
8	Сбор информации о занятости в каникулярное время (уч-ся, состоящие на разных видах учета)	До начала каникул	Классные руководители, зам. директора по ВР, социальный педагог, руководители кружков, секций
9	Рейды по неблагополучным семьям, семьям учащихся, состоящих на разных формах учета, уч-ся «группы риска». Обследование условий жизни опекаемых детей	В течение года	Социальный педагог, классные руководители, инспектор ПДН, общественный инспектор по охране прав детства, специалист по охране прав несовершеннолетних
10	Заседания КДН	В течение года	Председатель комиссии, социальный педагог
11	Работа в микрорайоне ОУ: Выявление и учет детей, подлежащих обучению в ОУ	Ноябрь, апрель, рейды всеобща, подворный обход	Классные руководители, учителя, инспектор ПДН, социальный педагог, члены РК классов
12	Выполнение ФЗ «Об образовании». Выявление и учет семей и детей, оказавшихся в сложной жизненной ситуации и имеющих риск	В течение года	Классные руководители, социальный педагог, зам. директора по ВР, инспектор

	социального сиротства в целях защиты прав.		ПДН
13	Оперативное информирование и предоставление статистического материала по состоянию преступности и правонарушений среди обучающихся ОУ	Ежеквартально	Инспектор ПДН, зам. Директора по ВР
14	Проведение месячников, дней профилактики	По плану работы	Службы и ведомства системы профилактики: КДН, ГИБДД, Центры профилактики и помощи семье и детям.
15	Дни инспектора в ОУ	1 раз в месяц	Зам. Директора по ВР, инспектор ПДН
16	Организация работы по правовому просвещению в ОУ (согласно плану)	В течение года	Зам. Директора по ВР. Ответственные лица, привлекаемые к работе
17	Работа общественного инспектора по охране прав детства	В течение года, согласно плану	
18	Работа по организации всеобуча: Контроль за посещаемостью учебных занятий, участие в рейдах; организация по месту жительства с целью выявления детей в возрасте от 7 - 15 лет, не получающих общее образование (посещение на дому, составление актов обследования семей, информирование ПДН, КДН)	В течение года	Классные руководители, инспектор ПДН, общественный инспектор по охране прав детства, инспектор по охране несовершеннолетних, социальный педагог
19	Организация работы по вовлечению учащихся в УДО	В течение года	Педагоги УДО, зам. директора по ВР, классные руководители
20	Организация диагностической и коррекционной работы	В течение года	Социально-психологическая служба ОУ
21	Формирование банка данных детей и семей, находящихся в социально-опасном положении	В течение года	Социальный педагог, классные руководители
22	Организация летнего отдыха обучающихся	Март- август	Начальник летнего оздоровительного лагеря, социальный педагог
23	Организация летнего трудоустройства обучающихся	Март- август	Социальный педагог, классные руководители
24	Профилактическая работа с классами	В течение года	Социальный педагог, классные руководители
25	Индивидуальная профилактическая работа с учащимися, состоящих на разных формах учета	В течение года	Социальный педагог, классные руководители, инспектор ПДН


Утверждаю :
Директор: Серявина О.С.

План работы Совета профилактики по профилактике и предупреждению правонарушений в МБОУ Бичурская СОШ №1 на 2016 – 2017 учебный год

Месяц	Название мероприятий
Сентябрь	<ol style="list-style-type: none">1. Единый профилактический день (собеседования со школьниками группы риска по итогам летних месяцев).2. Выявление школьников и семей группы риска, социально запущенных детей.3. Формирование банка данных - социальной картотеки, в которую включаются:<ul style="list-style-type: none">• малообеспеченные, многодетные, неполные семьи;• безнадзорные, «трудные» дети;• опекаемые дети;• дети-инвалиды;• судимые родители;• семьи, имеющие статус беженцев;• семьи-переселенцы;• семьи - «чернобыльцы»;• дети погибших военнослужащих;• дети из Центра реабилитации для несовершеннолетних и т.д.4. Составление дневников наблюдения за «трудными» детьми и их семьями.5. Месячник по борьбе с безнадзорностью.6. Подведение итогов летнего труда и отдыха школьников.7. Вовлечение школьников в кружки, секции, факультативы, клубы по интересам.
Октябрь	<ol style="list-style-type: none">1. Единый профилактический день (проверка дневников).2. Рейды классных руководителей и членов родительского комитета в семьи учащихся.3. Диагностика уровня воспитанности учащихся (на начало года).4. Итоги контроля за посещаемостью учебных занятий за 1 четверть.5. Планирование занятости школьников в период осенних каникул.
Ноябрь	<ol style="list-style-type: none">1. Месячник по профилактике правонарушений:<ul style="list-style-type: none">• рейды в семьи;• классные часы «Ваши права, юные россияне», «Урок гражданина», «Законы об ответственности несовершеннолетних» и др;• индивидуальная работа с детьми и их родителями;• лекции по вопросам профилактики наркомании, алкоголизма, ВИЧ-инфекции и т.д.• встречи с работниками РОВД, комиссии по делам несовершеннолетних;• различные мероприятия, посвященные изучению правил дорожного движения и пожарной безопасности;• мероприятия, посвященные Всемирному дню борьбы со СПИДом;
Декабрь	<ol style="list-style-type: none">1. Единый профилактический день (работа с семьями, уклоняющимися от воспитания детей).2. Итоги контроля за посещаемостью учебных занятий за 2 четверть.3. Планирование занятости учащихся в период зимних каникул.

Январь	<ol style="list-style-type: none"> 1. Единый профилактический день (учет успеваемости, посещаемости, выполнения режима дня). 2. Подготовка к месячнику гражданско-патриотического воспитания.
Февраль	<ol style="list-style-type: none"> 1. Месячник гражданско-патриотического воспитания. 2. Педагогический лекторий для родителей
Март	<ol style="list-style-type: none"> 1. Единый профилактический день (проверка дневников). 2. Итоги контроля за посещаемостью учебных занятий за 3 четверть. 3. Планирование занятости учащихся в период весенних каникул.
Апрель	<ol style="list-style-type: none"> 1. Месячник профилактической работы с детьми и подростками. 2. Помощь в дальнейшем определении (обучении, трудоустройстве) учащихся из неблагополучных семей (9-й класс). 3. Собеседования со школьниками группы риска и их родителями по вопросу летней занятости.
Май	<ol style="list-style-type: none"> 1. Анализ работы школы по профилактике правонарушений. 2. Диагностика уровня воспитанности учащихся (на конец года). 3. Планирование летнего отдыха школьников. 4. Формирование школьной производственной бригады.
В течении всего года	<ul style="list-style-type: none"> • Работа по обеспечению безопасности жизнедеятельности школьников. • Организация консультативной помощи учащимся группы риска по различным предметам. • Отчеты классных руководителей о работе по профилактике правонарушений. • Оформление документов в комиссию по делам несовершеннолетних, районный отдел образования, органы социальной защиты. • Заседания Совета профилактики по вопросам: <ul style="list-style-type: none"> - профилактика нарушений школьной дисциплины, пропусков уроков, неуспеваемости; - выполнение родителями и опекунами своих обязанностей; - постановка и снятие с учета в комиссии по делам несовершеннолетних; - постановка на внутришкольный учет и снятие с внутришкольного учета;

Утверждаю *О. Сер*
 Директор МБОУ БСОШ №1
 Серявина О.С.

Индивидуальный план работы с Чжу Яном 1 «б» кл. 10.11.15₂

Мероприятия	Сроки	Ответственные
1. Постановка на внутришкольный учет	10.11.2015 г.	Соц. педагог
2. Индивидуальные беседы с ребенком	ежедневно	Кл. руководитель, Соц. педагог
3. Индивидуальная беседа с родителями	Постоянно	Кл. руководитель, Соц. педагог
5. Вовлечение в коллективную трудовую деятельность	по мере необходимости	кл. руководитель
6. Беседа с психологом	по мере необходимости	Психолог
7. Встреча родителей с психологом	по мере необходимости	Психолог
8. Контроль посещения уроков	постоянно	Кл. руководитель, Соц. педагог.
9. Беседа с социальным педагогом	постоянно	Соц. педагог
10. Посещения семей на дому	периодически	Кл. руководитель, Соц. педагог администрация
11. Индивидуальные беседы родителей с администрацией школы	по мере необходимости	Кл. руководитель, администрация, соц. педагог
12. Оповещение родителей о пропусках ребенка	постоянно	Кл. руководитель, Соц. педагог
13. Проведение воспитательно-профилактических бесед	регулярно	Кл. руководитель, Соц. педагог психолог
14. Разбор конфликтных ситуаций	по мере необходимости	администрация, Кл. руководитель, Соц. педагог психолог
15. Приглашение родителей в школу	регулярно	администрация, Кл. руководитель, Соц. педагог



Утверждаю
Директор МБОУ БСОШ №1
Серягина О.С.

Индивидуальный план работы с Хундадзе Вахтангом 10 «а» кл.

17.03.1998 г.р.

Мероприятия	Сроки	Ответственные
1. Постановка на внутришкольный учет	20.04.2013 г.	Соц. педагог
2. Индивидуальные беседы с Хундадзе Вако	ежедневно	Кл. руководитель Соц. педагог
3. Индивидуальная беседа с родителями	Периодически	Кл. руководитель Соц. педагог
4. Беседы с учителями-предметниками	регулярно	Кл. руководитель Соц. педагог
5. Вовлечение в коллективную трудовую деятельность	по мере необходимости	кл. руководитель
6. Беседа с психологом	14.10.2013 г.	Психолог
7. Встреча родителей с психологом	14.10.2013	Психолог
8. Контроль посещения уроков	постоянно	Кл. руководитель Соц. педагог
9. Беседа с социальным педагогом	периодически	Соц. педагог
10. Посещения семей на дому	по мере необходимости	Кл. руководитель Соц. педагог администрация
11. Индивидуальные беседы родителей с администрацией школы	по мере необходимости	администрация, соц. педагог
12. Оповещение родителей о пропусках ребенка	регулярно	Кл. руководитель Соц. педагог
13. Проведение воспитательно-профилактических бесед	постоянно	Кл. руководитель Соц. педагог психолог
14. Разбор конфликтных ситуаций	по мере необходимости	администрация, Кл. руководитель Соц. педагог психолог

Утверждаю
 Директор МБОУ БСОШ №1
 Сервина О.С.

Индивидуальный план работы с Крупеняжковым Михаилом 7 «б» кл.

Мероприятия	Сроки	Ответственные
1. Постановка на внутришкольный учет	25.10.2013 г.	Соц. педагог
2. Индивидуальные беседы с ребенком	ежедневно	Кл. руководитель Соц. педагог
3. Индивидуальная беседа с родителями	Постоянно	Кл. руководитель Соц. педагог
4. Беседы с учителями-предметниками	регулярно	Кл. руководитель Соц. педагог
5. Вовлечение в коллективную трудовую деятельность	по мере необходимости	кл. руководитель
6. Беседа с психологом	по мере необходимости	Психолог
7. Встреча родителей с психологом	по мере необходимости	Психолог
8. Контроль посещения уроков	постоянно	Кл. руководитель Соц. педагог
9. Беседа с социальным педагогом	постоянно	Соц. педагог
10. Посещения семей на дому	периодически	Кл. руководитель Соц. педагог администрация
11. Индивидуальные беседы родителей с администрацией школы	по мере необходимости	администрация, соц. педагог
12. Оповещение родителей о пропусках ребенка	постоянно	Кл. руководитель Соц. педагог
13. Проведение воспитательно-профилактических бесед	регулярно	Кл. руководитель Соц. педагог психолог
14. Разбор конфликтных ситуаций	по мере необходимости	администрация, Кл. руководитель Соц. педагог
15. Приглашение родителей в школу.	регулярно	психолог администрация, Кл. руководитель Соц. педагог

ДАННЫЕ О РОДИТЕЛЯХ

РАБОТАЮЩИЕ РОДИТЕЛИ	ОБРАЗОВАНИЕ		БЕЗРАБОТНЫЕ		СЕМЬИ		НЕПОЛНЫЕ СЕМЬИ		ИНВАЛИДЫ	ПЕНСИОНЕРЫ	ТРУДНЫЕ СЕМЬИ					
	В ГОС. УЧРЕЖ. ОБРАЗОВАНИЯ	В КОМП. МЕРЧ. СТРУК.	ВЫСШЕЕ	СРЕД. СПЕЦИАЛЬ.	СРЕД. НЕЕ	НЕ ПОЛУЧ. СРЕД.	ПОЛУЧ. ПОСОБИЕ	НЕ ПОЛУЧ. ПОСОБИЕ				МАЛОСОБЕСПЕЧЕННЫЕ	ИНСТРУКЦИОННЫЕ ДЕТИ	ОДИН РОДИТЕЛЬ (РАЗВЕД.)	САМА МАТЬ (РАЗВЕД.)	
4	3	16	5	14	12	16	-	-	2	4	1	-	5	-	-	-

ДАННЫЕ О ДЕТАХ

КОЛ-ВО ДЕТЕЙ В КЛАССЕ	МАЛЬЧИКОВ	ДЕВОЧЕК	ИНВАЛИДЫ	ХРОНИЧ. ЗАБОЛЕВ.	ОСЛАБЛЕН. ЗДОРОВЬЕ	НАХОД. ПОД. ДИЕТОЙ	С ДАВН. АНТИМ. ПРИБАВЛ.	ВТОРО-РОДНЫЕ	НЕЖИТЕЛИ РАЙОНА	СТАРЕЙШИЕ ДЕТИ	ЗАЯВЛ. В КАРДЮ И СЕКЦИ
28	11	17	-	11	-	1	-	-	-	-	28

КЛАССНЫЙ РУКОВОДИТЕЛЬ: Фомичева Д.С.

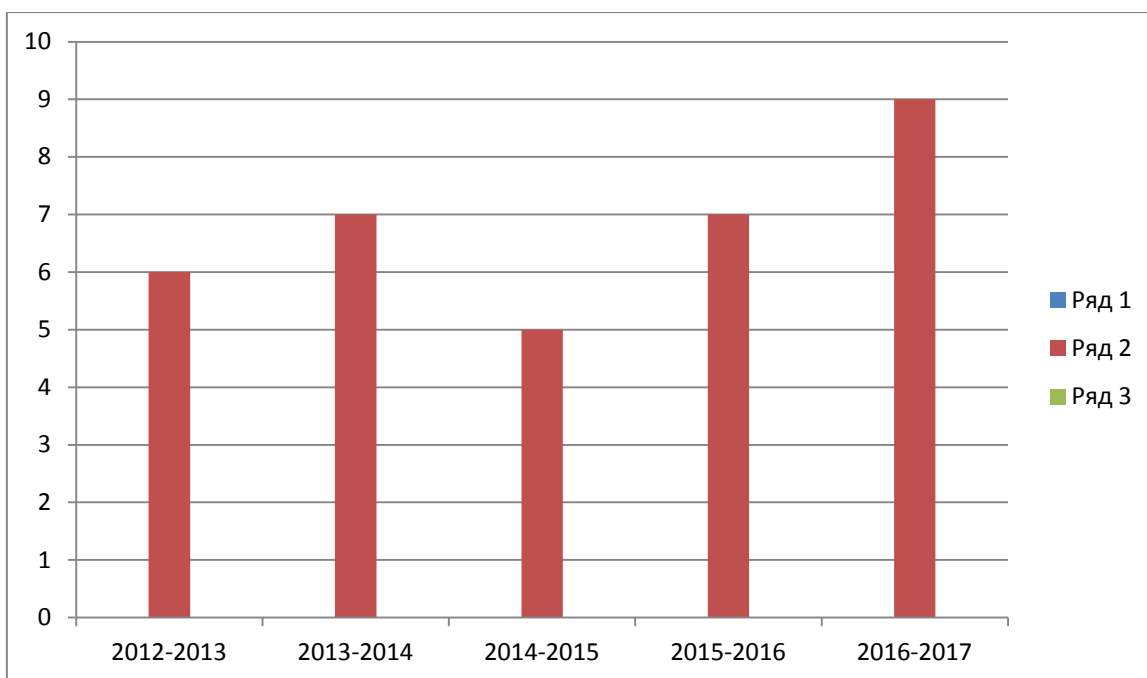
Утверждаю :
 Директор:  Серявина О.С.

План работы Совета профилактики по профилактике и предупреждению правонарушений в МБОУ Бичурская СОШ №1 на 2016 – 2017 учебный год

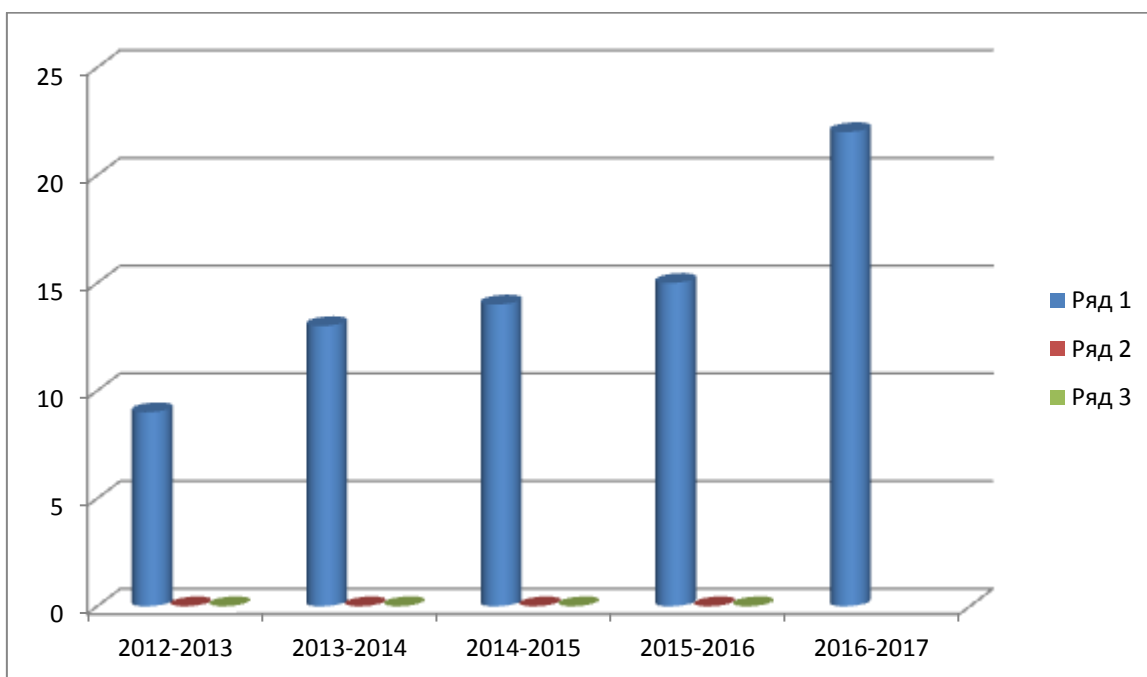
Месяц	Название мероприятий
Сентябрь	<ol style="list-style-type: none"> 1. Единый профилактический день (собеседования со школьниками группы риска по итогам летних месяцев). 2. Выявление школьников и семей группы риска, социально запущенных детей. 3. Формирование банка данных - социальной картотеки, в которую включаются: <ul style="list-style-type: none"> • малообеспеченные, многодетные, неполные семьи; • безнадзорные, «трудные» дети; • опекаемые дети; • дети-инвалиды; • судимые родители; • семьи, имеющие статус беженцев; • семьи-переселенцы; • семьи - «чернобыльцы»; • дети погибших военнослужащих; • дети из Центра реабилитации для несовершеннолетних и т.д. 4. Составление дневников наблюдения за «трудными» детьми и их семьями. 5. Месячник по борьбе с безнадзорностью. 6. Подведение итогов летнего труда и отдыха школьников. 7. Вовлечение школьников в кружки, секции, факультативы, клубы по интересам.
Октябрь	<ol style="list-style-type: none"> 1. Единый профилактический день (проверка дневников). 2. Рейды классных руководителей и членов родительского комитета в семьи учащихся. 3. Диагностика уровня воспитанности учащихся (на начало года). 4. Итоги контроля за посещаемостью учебных занятий за 1 четверть. 5. Планирование занятости школьников в период осенних каникул.
Ноябрь	<ol style="list-style-type: none"> 1. Месячник по профилактике правонарушений: <ul style="list-style-type: none"> • рейды в семьи; • классные часы «Ваши права, юные россияне», «Урок гражданина», «Законы об ответственности несовершеннолетних» и др; • индивидуальная работа с детьми и их родителями; • лекции по вопросам профилактики наркомании, алкоголизма, ВИЧ-инфекции и т.д. • встречи с работниками РОВД, комиссии по делам несовершеннолетних; • различные мероприятия, посвященные изучению правил дорожного движения и пожарной безопасности; • мероприятия, посвященные Всемирному дню борьбы со СПИДом;
Декабрь	<ol style="list-style-type: none"> 1. Единый профилактический день (работа с семьями, уклоняющимися от воспитания детей). 2. Итоги контроля за посещаемостью учебных занятий за 2 четверть. 3. Планирование занятости учащихся в период зимних каникул.

Январь	<ol style="list-style-type: none"> 1. Единый профилактический день (учет успеваемости, посещаемости, выполнения режима дня). 2. Подготовка к месячнику гражданско-патриотического воспитания.
Февраль	<ol style="list-style-type: none"> 1. Месячник гражданско-патриотического воспитания. 2. Педагогический лекторий для родителей
Март	<ol style="list-style-type: none"> 1. Единый профилактический день (проверка дневников). 2. Итоги контроля за посещаемостью учебных занятий за 3 четверть. 3. Планирование занятости учащихся в период весенних каникул.
Апрель	<ol style="list-style-type: none"> 1. Месячник профилактической работы с детьми и подростками. 2. Помощь в дальнейшем определении (обучении, трудоустройстве) учащихся из неблагополучных семей (9-й класс). 3. Собеседования со школьниками группы риска и их родителями по вопросу летней занятости.
Май	<ol style="list-style-type: none"> 1. Анализ работы школы по профилактике правонарушений. 2. Диагностика уровня воспитанности учащихся (на конец года). 3. Планирование летнего отдыха школьников. 4. Формирование школьной производственной бригады.
В течении всего года	<ul style="list-style-type: none"> • Работа по обеспечению безопасности жизнедеятельности школьников. • Организация консультативной помощи учащимся группы риска по различным предметам. • Отчеты классных руководителей о работе по профилактике правонарушений. • Оформление документов в комиссию по делам несовершеннолетних, районный отдел образования, органы социальной защиты. • Заседания Совета профилактики по вопросам: <ul style="list-style-type: none"> - профилактика нарушений школьной дисциплины, пропусков уроков, неуспеваемости; - выполнение родителями и опекунами своих обязанностей; - постановка и снятие с учета в комиссии по делам несовершеннолетних; - постановка на внутришкольный учет и снятие с внутришкольного учета;

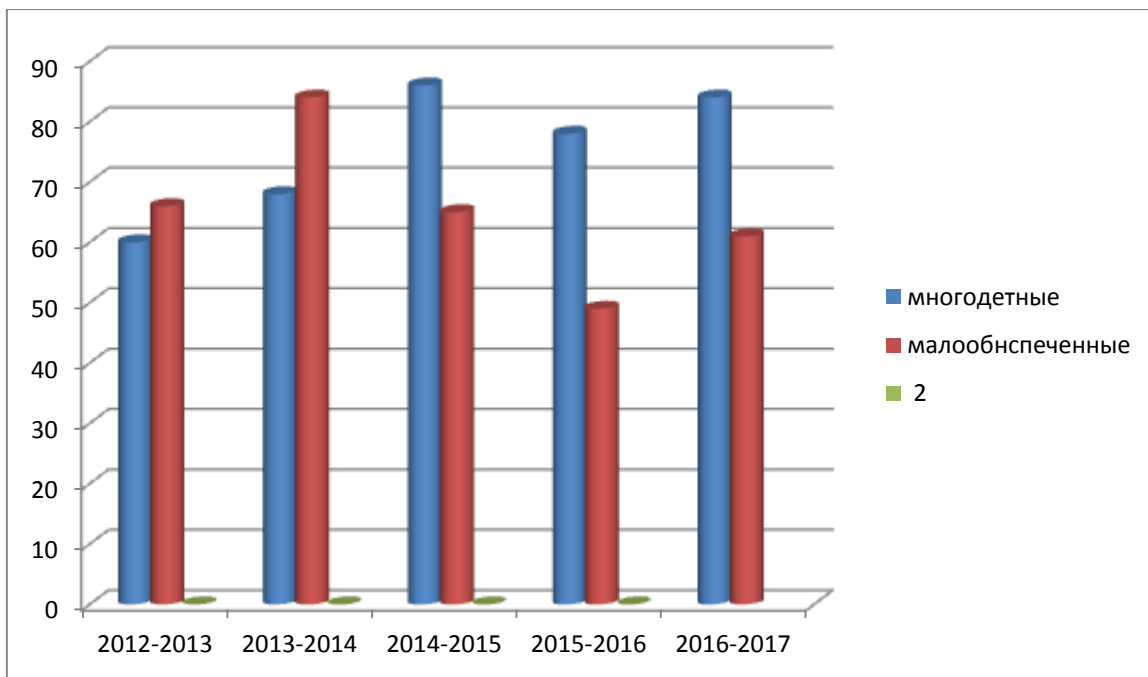
15. Дети – инвалиды



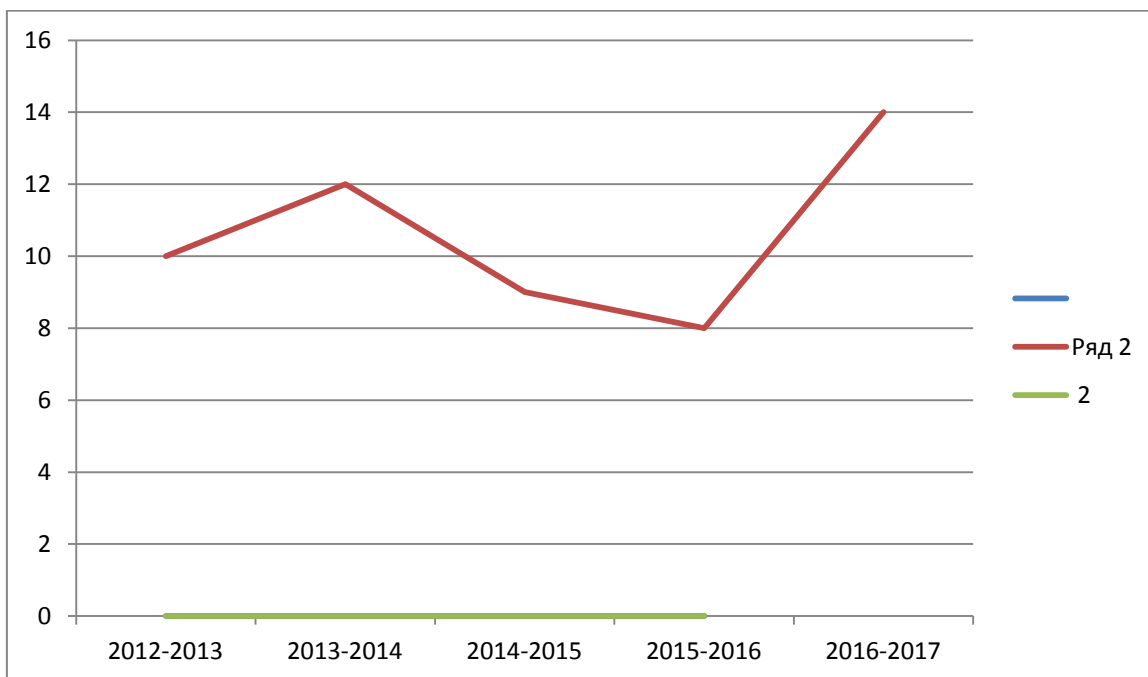
16. Дети, состоящие на опеке



17. Многодетные и малообеспеченные семьи



18. Трудные, неблагополучные семьи



19. План работы



Директор Серягина О.С.

План работы социального педагога БСОШ №1 на 2016 – 2017 учебный год

-Выявление и учет детей, находящихся в социально опасном положении;	Сентябрь	Соц. педагог Кл. руководители
-Выявление и учет детей, систематически пропускающих занятия по неуважительной причине;	В течение года	Кл. руководители
-Получение информации о занятости детей во внеурочное время	В течение года	Соц. педагог Кл. руководители
- Обновление социального паспорта школы (классов);	Сентябрь	Соц. педагог Кл. руководители
- Корректировка базы данных на обучающихся, находящихся в социально- опасном положении	Сентябрь	Соц. педагог
Посещение по месту жительства семей обучающихся, состоящих на учете в ПДН, КДН	По мере необходимости	Соц. педагог Кл. руководители
Привлекать детей группы риска к участию в культурно-массовой и спортивной работе.	В течение года	Зам. директора по ВР Соц. педагог
Подача оперативной информации об обучающихся, систематически пропускающих занятия, подготовка документов в КДН.	По плану	Соц. педагог
Отчет по всеобучу	7,20 числа каждого месяца	Соц. педагог
Анализ и планирование работы соц. педагога	В течение года	Соц. педагог психолог
Организация взаимодействия КДН и ЗП, ПДН ОВД, ЦСПСиД	В течение года	Соц. педагог
Подготовка и проведение летнего оздоровительного отдыха	Май-июнь	Соц. педагог
Совместное принятие мер по поступившим сигналам о правонарушениях учащихся	Май - июнь	Соц. педагог
Ведение документации в соответствии с требованиями	В течение года	Социальный педагог Классный руководитель Инспектора ПДН
Выявление детей, оставшихся без попечения родителей, обследование семей с подопечными детьми. Контроль.	В течение года	Соц. педагог
Сказание консультативной помощи детям и их родителям.	В течение года	Соц. педагог Психолог
Выявление семей, уклоняющихся от воспитания детей	В течение года	Соц. педагог
Адаптация детей 1,5 классов.	В течение года	Кл. руководитель Зам. директора ВР Кл. руководители
Работа в Совете профилактики	В течение года	Соц. педагог
Посещение семей опекунов, испытывающих трудности в воспитании	В течение года	Соц. педагог
Организация горячего питания в социальной столовой для детей – инвалидов, детей – сирот, детей из	В течение года	Соц. педагог

Корректировка базы данных детей - инвалидов	сентябрь	Соц. педагог
Подарки к Новому году детям - инвалидам	Декабрь	Соц. педагог
Обеспечение учебниками детей – инвалидов по мере возможности	Сентябрь	Социальный педагог Библиотекарь
Индивидуальные беседы с детьми.	В течение года	Социальный педагог
Посещение на дому детей - инвалидов	В течение года, по мере необходимости	Социальный педагог
Продолжить работу по выявлению детей и подростков, оставшихся без попечения родителей, больных детей и детей - сирот. Взять их на учет.	В течение года	Социальный педагог
Провести работу по выявлению интересов потребностей, трудностей в учебе детей-сирот и подопечных детей, подростков, родители которых не обеспечивают их надлежащим воспитанием	В течение года	Социальный педагог Классный руководитель
Посещать подопечных на дому. Проводить обследование материально-бытовых условий подопечного. Оказывать посильную помощь в воспитании, обучении, организации отдыха подопечных.	В течение года	Социальный педагог Психолог Классный руководитель
Участвовать в рассмотрении конфликтов с подопечными и своевременно оказывать им социальную поддержку.	В течение года	Социальный педагог
Своевременно представлять в органы социальной службы сведения, направленные	В течение года	Социальный педагог

на защиту подопечных.		
Оказывать помощь в обеспечении подопечных путевками в пришкольные и оздоровительные лагеря	В течение года	Социальный педагог
Совместно с классными руководителями посещать семьи учащихся требующих особого контроля и наблюдения	В течение года	Социальный педагог Классный руководитель
Систематически сверять списки учащихся, состоящих на учете в ИДН и КДН и задержанных за различные правонарушения и преступления	В течение года	Социальный педагог Классный руководитель
Рейды по проверке жилищно-бытовых условий неблагополучных семей и подростков, состоящих на учете ИДН, КДН, беседы с родителями и детьми.	По мере необходимости	Социальный педагог
Участие в работе КДН	По мере необходимости	Соц. педагог инспектор ИДН, ведущий специалист КДН
Сбор документов для оформления учащихся на бесплатное питание, материальную помощь, изучение спроса на приобретение бесплатных путёвок	Сентябрь Обновление списка в течение года	Соц. педагог
Взаимодействие с учреждениями дополнительного образования , центр социальной помощи семье и детям	В течение года	Соц. педагог
Сотрудничество с КДН, инспекцией ИДН, отделам по опеке и попечительству, комитетом по делам молодёжи, участковыми инспекторами МВД, участковыми педиатрами	В течение года	Соц. Педагог
.Привлекать детей «группы риска» к участию в культурно-массовой и	В течение года	Зам. директора по ВР. Соц. педагог

спортивной работе.		
Контроль за успеваемостью, посещаемостью и поведением детей из «группы риска»	В течение года	Зам. директора по ВР Социальный педагог Учитель физической культуры
Составление актов обследования . Индивидуальные консультации с учащимися , родителями	В течение года по мере необходимости	Зам. директора по ВР Социальный педагог

Отзыв о работе социального педагога МБОУ «БСОШ № 1»

Афанасьевой Ларисы Кузьминичны

Лариса Кузьминична - человек активной жизненной позиции. Умело и доходчиво она распространяет педагогические знания среди родителей обучающихся. Её лекции и беседы с большим интересом слушают на родительских собраниях. Тематика её выступлений всегда бывает очень актуальна. Ларису Кузьминичну как социального педагога я оцениваю высоко. Она знает своё дело, умеет вести систематическую и целенаправленную работу в воспитании обучающихся, умеет общаться с детьми и находить с ними общий язык. Одним из главных направлений её работы является помощь и поддержка в воспитании педагогически запущенных детей, забота об их семьях.

Я являюсь классным руководителем 3 «в» класса. В классе неполных семей- 2, многодетных семей- 6. Есть некоторые ребята, которые воспитываются в неблагополучных семьях. Вместе с Ларисой Кузьминичной мы ведём профилактическую работу, проводим тематические классные часы и беседы. Лариса Кузьминична мне очень помогает в воспитании моих ребят. За это я ей очень благодарна! Работа социального педагога, на мой взгляд, очень трудна и даже опасна. Лариса Кузьминична - человек смелый, самоотверженный, трудолюбивый. Она душой и сердцем болеет за каждого трудновоспитуемого ребёнка. Всегда проведает семью этого ребёнка, поговорит, посмотрит и доведёт своё дело до конца.

Мне, как классному руководителю третьего класса, необходима помощь Ларисы Кузьминичны как социального педагога.

Классный руководитель 3 «в» класса: Хаустова Л.И.



Отзыв
на социального педагога МБОУ «Бичурская СОШ№1»
Афанасьеву Ларису Кузминичну

Свою работу Лариса Кузминична выполняет ответственно. Она умеет вести систематическую и целенаправленную работу в воспитании обучающихся, умеет общаться с детьми и находить с ними общий язык. Одним из главных направлений её работы является помощь и поддержка в воспитании педагогически запущенных детей, забота об их семьях.

Я являюсь классным руководителем 2класса. За время своей работы она систематически навещает наш класс, проводит интересные беседы, учитывая интересы наших детей. Постоянно держит связь с родителями. Участвует в родительских собраниях. В классе есть неполные, многодетные семьи. Есть некоторые ребята, которые вызывают опасения. Вместе с Ларисой Кузминичной мы ведём профилактическую работу, проводим тематические классные часы и беседы. Лариса Кузминична мне очень помогает в воспитании моих ребят.

Работа социального педагога, на мой взгляд, очень трудна. Лариса Кузминична- человек трудолюбивый. Она душой и сердцем болеет за каждого трудновоспитуемого ребёнка. Она и в зной, и в холод, и в день, и тёмный вечер пойдёт и проведает семью этого ребёнка, поговорит, посмотрит и доведёт своё дело до конца.

Лариса Кузминична следит за посещением детей школы и за их жизнью. Изучает особенности личности обучающихся и их микросреды, условия их жизни, следит за тем, чтобы дети были заняты во внеурочное время в различных дополнительных образованиях, секциях и кружках. Каждому, если, кто нуждается в помощи помогает, как сможет.

Лариса Кузминична взаимодействует с родителями в оказании помощи обучающимся, нуждающимся в опеке и попечительстве, с ограниченными физическими возможностями, девиантным поведением, а также попавшим в экстремальные ситуации.

Мы ей очень благодарны за внимание, доброжелательность и требовательность, умение общаться с детьми.

Нам, классным руководителям начальных классов, очень нужна помощь её как социального педагога. Без её мудрых советов и поучений нам не обойтись.
Учитель начальных классов МБОУ «Бичурская СОШ№1»



/Афанасьева О.С./

Отзыв

о работе социального педагога МБОУ Бичурской СОШ №1

Афанасьевой Ларисы Кузьминичны

Афанасьева Лариса Кузьминична работает в Бичурской СОШ №1 социальным педагогом более 12 лет. За время работы показала себя ответственным, знающим педагогом. Ее отличает профессиональная компетентность, владение методами воспитания детей, коммуникабельность, широта кругозора, контактность, любовь к детям, к педагогической работе.

Большое внимание уделяет работе с учащимися, испытывающими трудности в социализации, нуждающихся в государственной помощи и защите, опеке, находящихся в трудных жизненных ситуациях, выявляет интересы и потребности, трудности и проблемы, конфликтные ситуации, отклонения в поведении учащихся, своевременно оказывает им социальную помощь и поддержку. Осуществляет работу по профилактике и предупреждению среди учащихся правонарушений, преступлений, девиантного поведения. Сотрудничает с инспектором ИДН УВД по профилактике правонарушений и безнадзорности среди детей и подростков. Сотрудничает с муниципальными службами по социальной защите семьи и детства.

Лариса Кузьминична всегда проявляет уважение, доброжелательность и такт по отношению к учащимся, умеет поддержать в трудную минуту, способна повлиять на ученика средствами убеждения, поощрить добрым словом.

Оказывает консультационную и социально-педагогическую помощь родителям, содействует установлению связей и партнерских отношений между семьей и школой. Большое внимание уделяет работе с неблагополучными семьями, проводит анкетирование, консультирование и рейдовые мероприятия. С родителями всегда тактична, требовательна к себе и другим, умеет находить общий язык с людьми разного возраста и социального положения. Эмоционально отзывчива, общительна, быстро устанавливает контакты, старается не допускать конфликты, находит компромиссные решения, всегда психически и эмоционально уравновешена.

В отношениях с коллегами доброжелательна, общительна, склонна к эмпатии. Среди педагогов пользуется уважением.

Лариса Кузьминична сотрудничает с психологической службой школы, интересуется вопросами психологического развития учащихся, практического применения психологии для решения педагогических задач, проводится совместная работа с учащимися группы «риска», неблагополучными семьями.

Педагог- психолог Филиппова В.В

